

Temas Didácticos de Cultura Tradicional

# ARQUITECTURA POPULAR

CONSTRUCCIONES SECUNDARIAS

Carlos Carricajo Carbajo

Centro Etnográfico de Documentación

Diputación de Valladolid

n.º

20



Fundación Joaquín Díaz • 2026

*Publicaciones Digitales*

**funjdiaz.net**

# Temas Didácticos de Cultura Tradicional

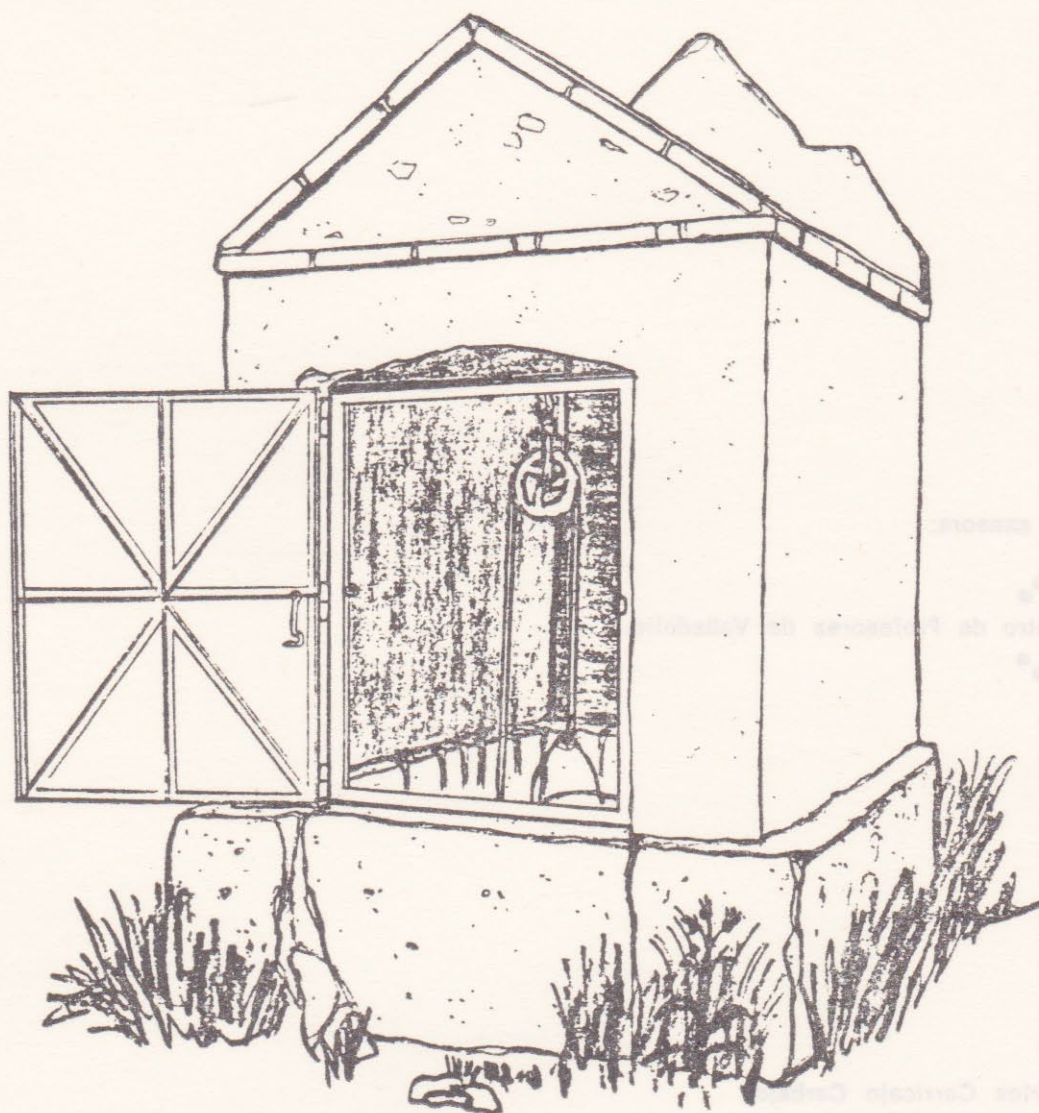
Los «Temas didácticos de cultura tradicional» fueron unos cuadernos editados a partir de 1986 por el entonces recién creado *Centro Etnográfico de Documentación*, germen de la Fundación Joaquín Díaz, en la Diputación de Valladolid. Casi treinta autores desarrollaron temas dirigidos especialmente a profesores y alumnos que quisieran ampliar sus conocimientos sobre el mundo de la tradición y el patrimonio. La publicación en formato digital permite ahora disfrutar de una fuente de datos que no ha perdido un ápice de su interés pese al transcurso de los años.

*Joaquín Díaz*

Esta edición es de libre distribución, siempre que se respete en formato y contenido como conjunto íntegro y se nombre la fuente original, tanto edición como autoría, si se cita en otras publicaciones.

© de la edición digital: Fundación Joaquín Díaz 2026.

TEMAS DIDACTICOS DE CULTURA TRADICIONAL  
N.º 20: ARQUITECTURA POPULAR  
CONSTRUCCIONES SECUNDARIAS



Carlos Carricajo Carbajo

CENTRO ETNOGRAFICO DE DOCUMENTACION  
EDITORIA PROVINCIAL  
DIPUTACION DE VALLADOLID

TEMAS DIDACTICOS DE CULTURA TRADICIONAL  
N.º 20: ARQUITECTURA POPULAR  
CONSTRUCCIONES SECUNDARIAS

Entidad asesora:



Centro de Profesores de Valladolid.

© Carlos Carricajo Carbajo

DIBUJOS: Carlos Carricajo Carbajo  
DIRECTOR DE LA SERIE: Joaquín Díaz  
IMPRIME: Gráficas Turquesa  
EDITA: Editora Provincial  
DEPOSITO LEGAL: VA-466-1990  
I.S.B.N.: 84-7852-035-X

«Cualquier objeto desprovisto de su función pasa a convertirse en objeto de arte» (Marcel Duchamp).

Las ideas capitales que presidían cualquier construcción popular pueden resumirse en tres, y quizá por este orden de prioridad: ser práctica, utilizar los materiales autóctonos, esto es, los que da el suelo, y la tercera, consecuencia de la anterior, ser económica.

Con estas premisas parece que esas edificaciones, y más si son secundarias, deberían ser frías, monótonas, todas iguales y de pésima calidad. Sin embargo, nada más lejos de esto.

Admira contemplar la riqueza de formas que se ha alcanzado utilizando un mismo material al construir varios edificios destinados al mismo fin. Esto podría parecer impensable en nuestra provincia, la única de España que carece de montaña, pues bien sabido es la importante diferencia que existe entre las edificaciones de llanura y las montañosas, debido a la diversidad de clima, costumbres, cultivos, materiales autóctonos, etc. Sin embargo, aquí, aun en las más humildes construcciones, se distingue una variada gama de tipos, consecuencia, sin duda, de esos mismos espacios abiertos de la llanura, que facilitan la afluencia y asimilación de formas e ideas de los pueblos perimetrales.

Algo que también llama la atención fuertemente es la proliferación de las formas curvas en las plantas, y en particular el frecuente uso de la bóveda, bien falsa, lograda por aproximación o vuelos sucesivos de las hiladas, bien auténtica, con sus planos de asiento inclinados hacia el centro, como mandan los cánones. Bóvedas que nos recuerdan insistentemente la fuerte influencia mudéjar, siempre presente en nuestra arquitectura popular.

A través de muchos siglos nuestros pueblos han utilizado los materiales básicos que se encuentran sobre el terreno: la

tierra, la piedra y la madera. Con ellos han levantado no sólo sus casas y sus templos, sino también muchas otras edificaciones, si bien más modestas, pero no menos necesarias, cada una de ellas con un destino bien claro y específico en aquella vida agrícola y ganadera.

Hoy esas construcciones, en su gran mayoría, sobran, no son necesarias. La mecanización del campo ha irrumpido con tal fuerza y rapidez que, casi sin darnos cuenta, ha borrado de nuestros pueblos no sólo los útiles y aperos habituales en las faenas agrícolas, sino también sus animales, que necesitaban ciertas instalaciones, tales como cuadras que les albergaran, comederos y bebederos, graneros y pajares, etc.

Para las faenas veraniegas se hacía imprescindible la era, bien empedrada, bien en tierra, y además su fiel caseta plantada en ella, como construcción auxiliar.

El necesario pozo, muchas veces situado en la era para abreviar a las caballerías, lleva anejo no sólo su excavación y revestimiento, sino también, al menos, su brocal. Si se situaba dentro de una caseta, ora la de la propia era, ora en una específica para él, ha de añadirse la pileta que comunique el interior con el pilón, otro elemento éste las más de las veces conseguido de una gran piedra.

Pero no solamente eran cereales lo que se cultivaba en nuestros campos. La vid, con una extensión en otros tiempos infinitamente superior a la que hoy ocupa (y Valladolid es de las provincias privilegiadas en este aspecto), necesitaba de sus innúmeras bodegas, hoy dedicadas a menesteres más placenteros o acaso hundidas, y de sus lagares provistos de las colosales vigas contrapesadas de piedras espectaculares. Pero, además de estos tan frecuentes y conocidos elementos girando alrededor de la uva y del vino, hay otros humildes edificios bastante olvidados: los guardaviñas.

Nuestra provincia, corazón de Castilla, ha sido también pastora. Zona de transición y paso de los innumerables rebaños a través de cañadas, coladas y cordeles, los pastores de otras provincias y los propios nos han dejado sus corrales o encerraderos y también sus refugios o chozos, de una elementalidad casi prehistórica, sembrados por nuestras dehesas y páramos.

De estas edificaciones singulares, a las que podríamos dar el calificativo de especializadas, vamos a hablar en las siguientes páginas, y para ello las he tratado de clasificar o agrupar,

dentro de lo posible. Otras muchas hay, como los palomares, molinos, colmenares, ermitas, lavaderos, fuentes, etc., a los que han prestado atención otros, y en algunos casos esperan que se ocupen de ellos.

La mecanización, que anteriormente mencionábamos, ha hecho que todas estas construcciones se nos hayan quedado obsoletas, llevando, por un lado, a la vulgaridad constructiva de la nave gigante cubierta con uralita y horriblemente blanqueada, que oculta la clásica silueta de nuestros pueblos, en los que aún sobresale la torre de la iglesia como pidiendo socorro para que la salven del ahogo inhumano de tales monstruos.

La consecuencia es la destrucción de nuestra más humilde, y no por eso menos interesante, arquitectura popular.

Ojalá estas páginas sirvan para mirarla con ojos de auténtico cariño y respeto, recordando que es historia pura de muchos quilates.

## CASSETAS DE ERA

La caseta o chozo de era surgió, sin duda, de la necesidad de establecer, en la propia era, un pequeño edificio con un fin múltiple, principalmente para guardar los aperos propios del verano, evitando con ello un continuo ir y venir hasta la vivienda, situada dentro del núcleo del pueblo, aunque nunca lejana, por otra parte. Así, los trillos, bieldos, garias, horcas, cebaderas, etc., se recogían en su interior. Sin embargo, también prestaba otros servicios: en los escasos momentos libres en medio de la faena, en su interior se podía echar una cabezada a resguardo del sol y de las moscas; o bien servía para comer. Algunas disponían de pesebres, con lo cual las caballerías podían permanecer ocasionalmente en ellas. Podían servir como contenedor o encerradero del carro; esto sólo en alguna zona. En fin, un pequeño edificio situado en un rincón de la era, sin estorbo y de gran utilidad.

La variedad y riqueza de formas no impide que presenten unas características comunes: pequeña superficie, que puede oscilar entre los 5 y 30 metros cuadrados; excepcionalmente, más. Puerta única, alguna vez de doble hoja; ausencia de ventanas; a lo más, agujeros abiertos en el muro, de pequeño tamaño, sin carpintería.

Vamos a exponer una serie de formas y a clasificarlas, atendiendo a tres parámetros: los materiales componentes, la forma de la planta y la solución de la cubierta.

Los materiales usados en nuestra provincia son el barro (adobe o tapial) y la piedra, más el empleo mixto de ambos. Las plantas pueden ser rectangulares o cuadradas y redondas. Las cubiertas, de teja (a un agua o a dos) y en cúpula. Todo ello de acuerdo con el siguiente esquema:

<b>Material</b>	<b>Planta</b>	<b>Cubierta</b>
BARRO	RECTANGULAR	DE TEJA
PIEDRA	CUADRADA	CUPULA
MIXTO	CIRCULAR	

La combinación de los tres elementos, tomando cada uno de una columna, nos da todos los tipos existentes.

## CASSETAS DE ERA

La caseta o chozo de era surgió, sin duda, de la necesidad de establecer en la propia era un pequeño edificio con un fin múltiple, principalmente para guardar los aperos propios del verano, evitando con ello un continuo ir y venir hasta la vivienda situada dentro del núcleo del pueblo, aunque nunca lejos por otra parte. Así, los trillos, bididos, garzas, hocas, etc.

**PLANTA RECTANGULAR, MUROS DE BARRO, DE PIEDRA O MIXTOS Y CUBIERTA DE TEJA.**—Esta última a base de uno o dos planos inclinados (a una o a dos aguas) cubiertos con tejas, bien sólo a tejavana o a canal y cobija, según zonas.

Es el tipo más abundante en nuestra geografía:

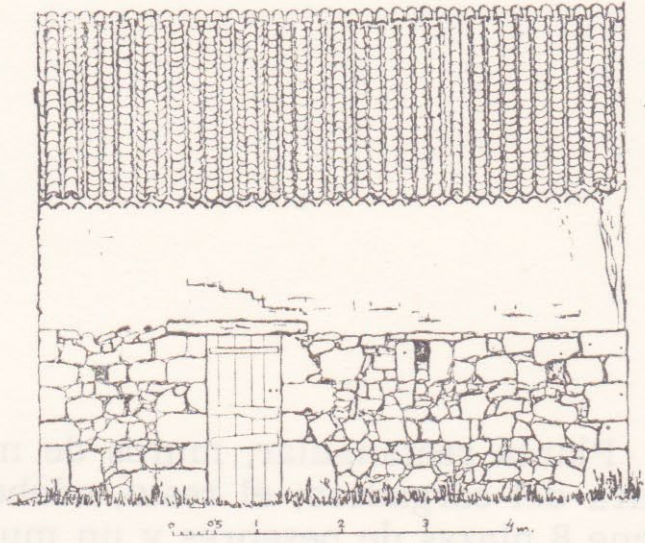
1. Caseta rectangular, sólo de barro (tapial) y cubierta a un agua, en Becilla de Valderaduey; su puerta es un trillo.
2. Planta rectangular, desarrollo en dos alturas; la baja, levantada con mampostería; la alta, con adobe, cubierta a un agua, en Villaco. Contiene cinco pesebres, y la particularidad de un palomar de 200 nidales en planta alta.
3. Caseta rectangular, zócalo de mampostería y muros de adobe, cubierta a dos aguas, en Esguevillas de Esgueva. Tiene adosada una caseta de pozo.

Cubierta	Planta	Material
DE TEJA	RECTANGULAR	BARRO
CUBIERTA	CUADRADA	PIEDRA
	CIRCULAR	MIXTO

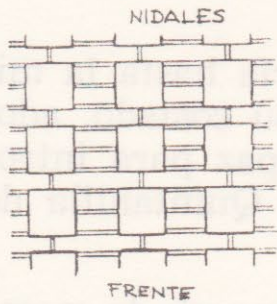
La combinación de los tres elementos, tomando cada uno de una columna, nos da todas las tipos existentes.



1.—BECILLA DE VALDERADUEY



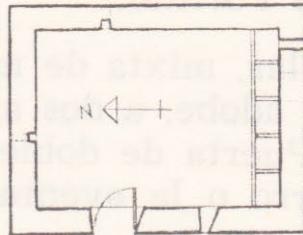
FACHADA



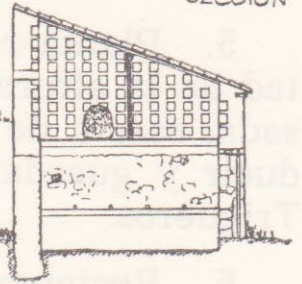
FRENTE



SECCION

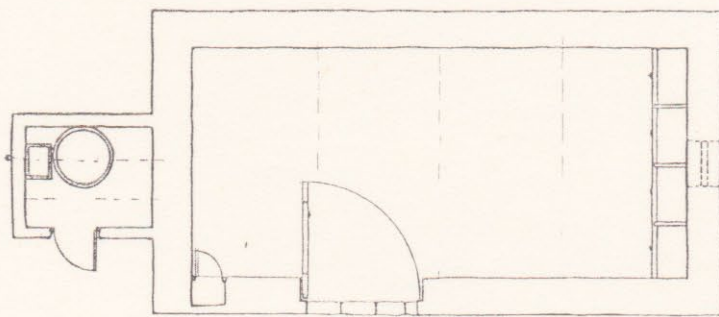


PLANTA

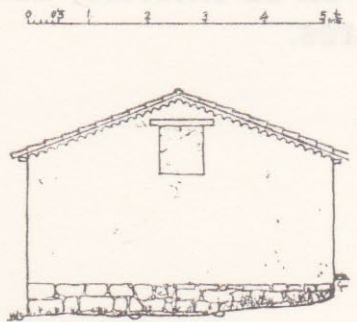


SECCION

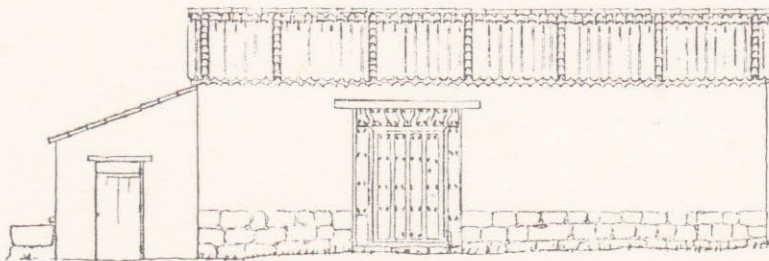
2.—VILLACO



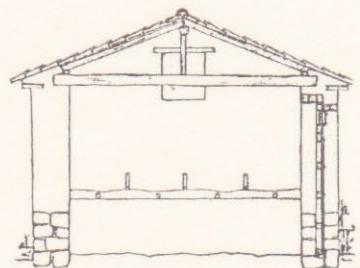
PLANTA



LATERAL DCHO.




FACHADA



SECCION


3.—ESGUEVILLAS



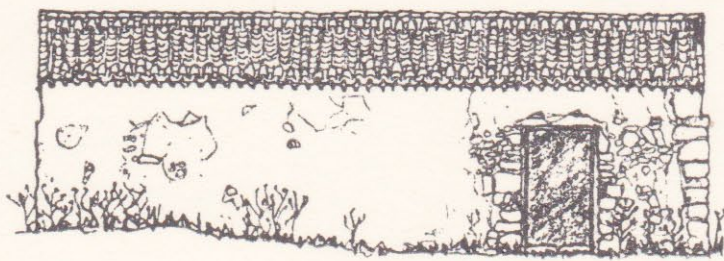
4. Planta rectangular, muros de mampostería caliza hasta la altura del cargadero; el resto, adobe. Cubierta a dos aguas. Contiene 8 plazas de pesebres y un muro que separa el espacio destinado a los animales del de las personas, situado este a la derecha. En Arrabal de Portillo.

5. Planta rectangular, mixta de mampostería hasta la mitad de la altura; resto, adobe, a dos aguas. A su costado, adosada, caseta de pozo. Puerta de doble hoja, capaz para introducir y guardar el carro o la aventadora. De Quintanilla de Trigueros.

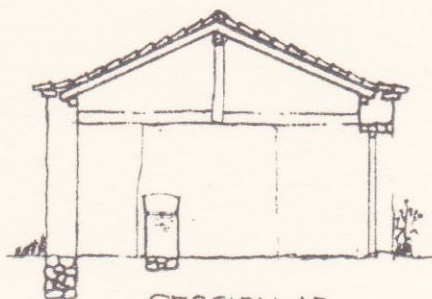
6. Rectangular a dos aguas, totalmente de muros de mampostería, reforzadas las esquinas y hueco con sillería tosca. Pozo en su interior; abrevadero al exterior. En Villalba de los Alcores.



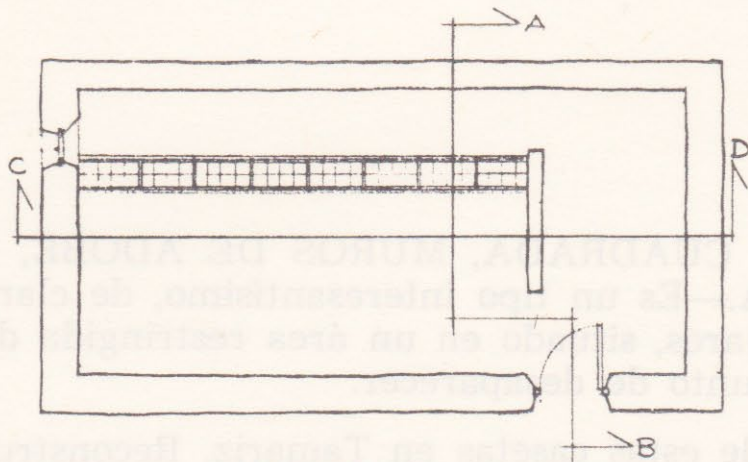
0 1 2 3 4 5 m.



FACHADA

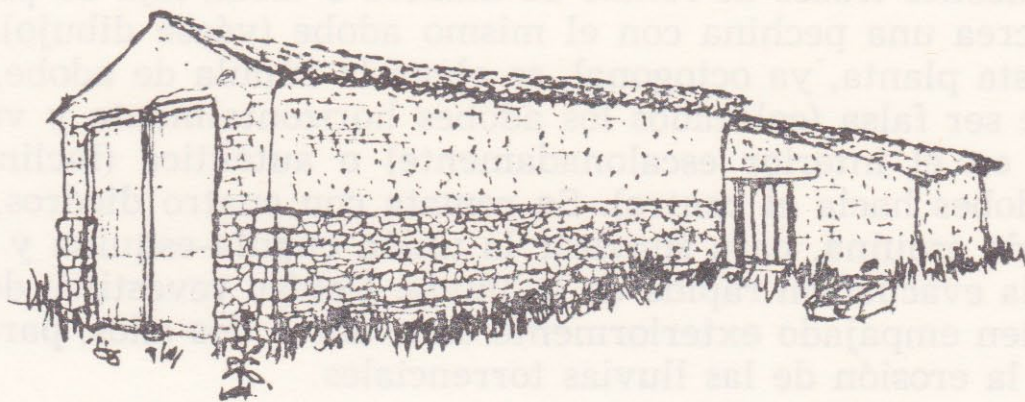


SECCION AB

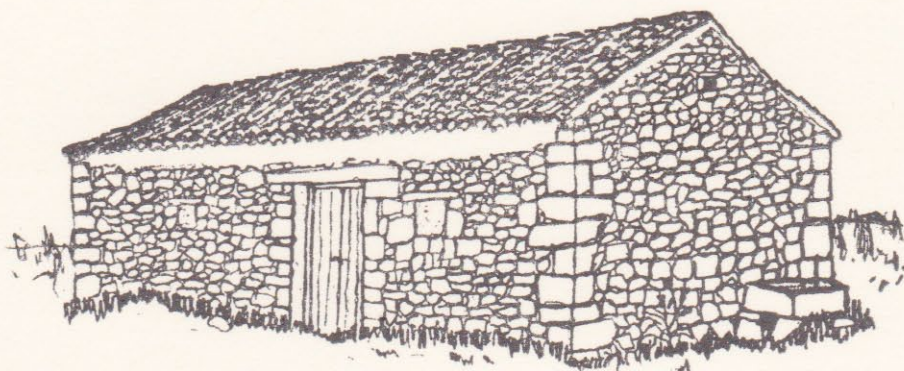


PLANTA

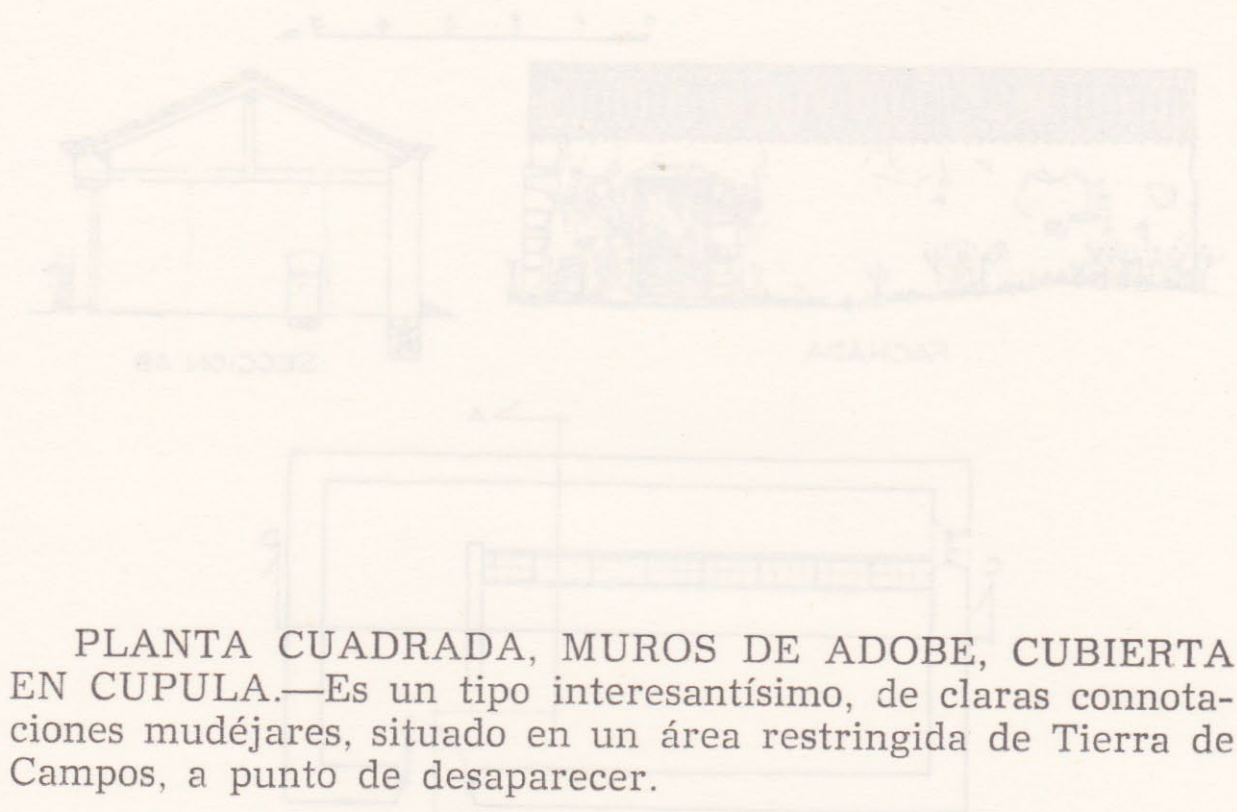
#### 4.—ARRABAL DE PORTILLO



#### 5.—QUINTANILLA DE TRIGUEROS



#### 6.—VILLALBA DE LOS ALCORES



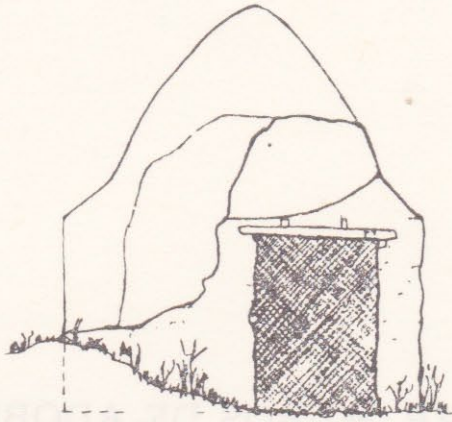
PLANTA CUADRADA, MUROS DE ADOBE, CUBIERTA EN CUPULA.—Es un tipo interesantísimo, de claras connotaciones mudéjares, situado en un área restringida de Tierra de Campos, a punto de desaparecer.

7. Una de estas casetas en Tamariz. Reconstrucción ideal.

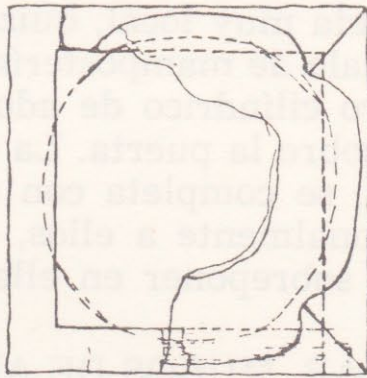
8. Su construcción se realizaba así: Levantados los muros rectos con adobe (alguna vez con tapial), se colocan en los cuatro rincones trozos de rollizo de madera o tabla, laja de piedra, o se crea una pechina con el mismo adobe (véase dibujo). Sobre esta planta, ya octogonal, se eleva la cúpula de adobe, que puede ser falsa (colocados los adobes horizontalmente y volándolos en el interior escalonadamente) o auténtica (inclinando los adobes hacia el centro). Se remata con cuatro diedros, uno en cada esquina, para suavizar la unión cúpula-esquina y facilitar la evacuación rápida de la lluvia. Debían revestirse de barro bien empajado exteriormente cada año o dos años, para resistir la erosión de las lluvias torrenciales.



0 0.5 1 2 3 m

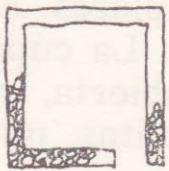


ALZADO

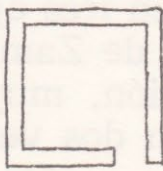


PLANTA

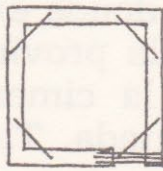
7.—TAMARIZ DE CAMPOS



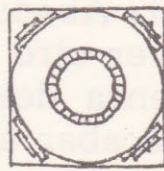
a) Amentación



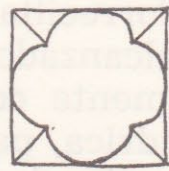
b) Elevación muros



c) Remate muros

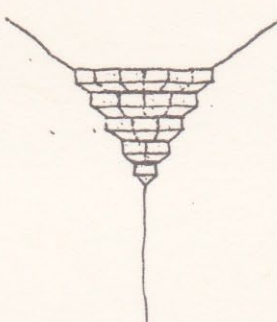
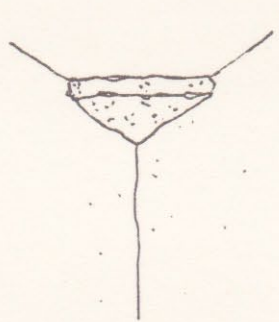
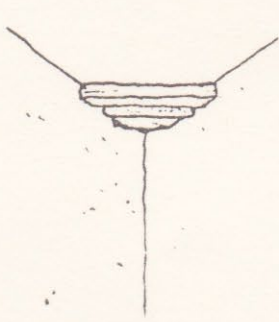
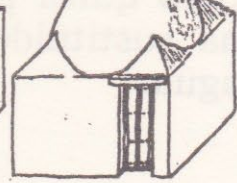
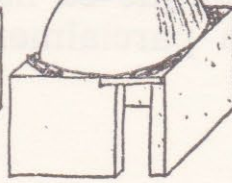
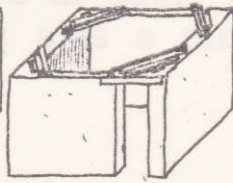
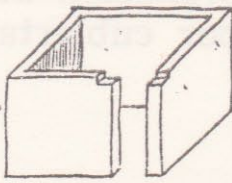
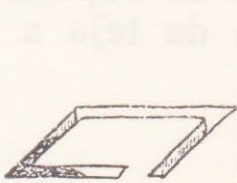


d) Construc.º cúpula




e) Acabado

0.05 1 2 3 4m.



f) Viejaz

8.—FASES DE SU CONSTRUCCION




PLANTA CIRCULAR, MUROS DE ADOBE SOBRE ZO-  
CALO DE PIEDRA, CUBIERTA A UN AGUA DE TEJA.

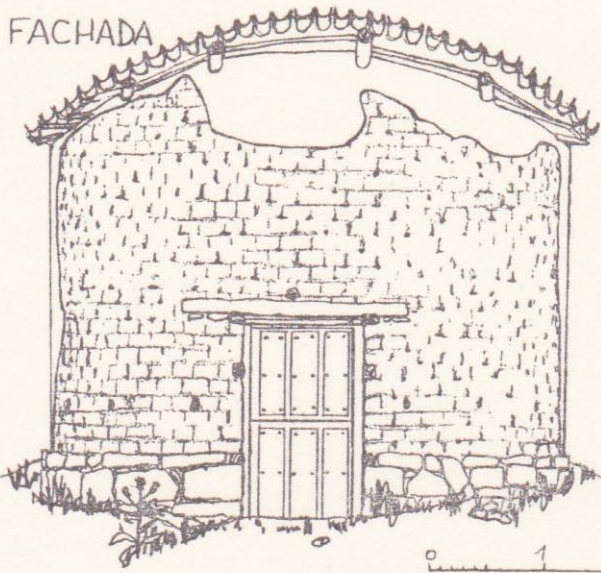
9. Un tipo de caseta muy local, quizá sólo propia de Villavieja del Cerro. El zócalo de mampostería se eleva 55 cms., prolongándose en el muro cilíndrico de adobe, que se trunca con la máxima elevación sobre la puerta. La cubierta, a base de rollizos de poca sección, se completa con otros palitos, aún más finos, colocados ortogonalmente a ellos, completándose con tabla u hojarasca, para sobreponer en ella la teja.

PLANTA CIRCULAR, MUROS DE ADOBE, CON CUPULA.

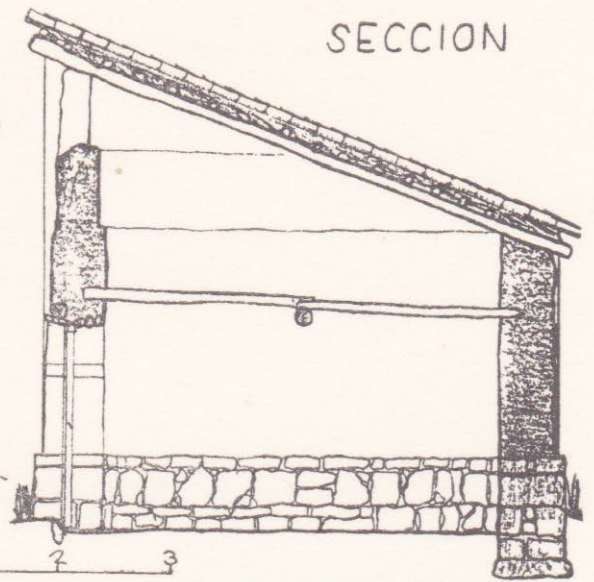
10. Es un tipo limitado dentro de la provincia al pueblo de Torrecilla de la Abadesa, donde existen tres ejemplares. Aún he alcanzado a ver otro en la provincia de Zamora. La cúpula realmente comienza desde la cimentación, muy abierta, casi cilíndrica, para acabar apuntada. Tienen dos ventanitas, mínimas, circulares.

En Villalón hay dos que podrían, también, ser de este tipo; pero quizá porque se ha caído la coronación de su cúpula, se ha sustituido parcialmente a ésta por cubierta de teja a un agua.



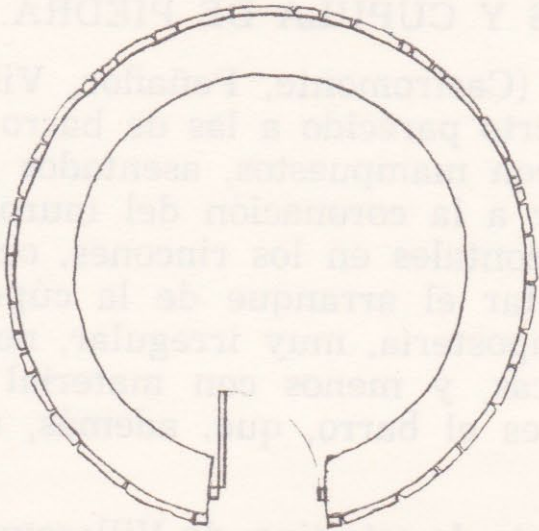


FACHADA

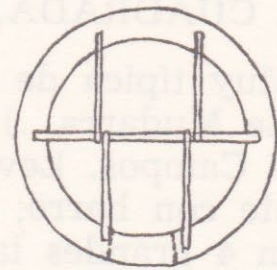


SECCION

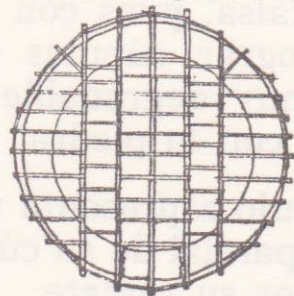
PLANTA



ESTRUCTURA MEDIA

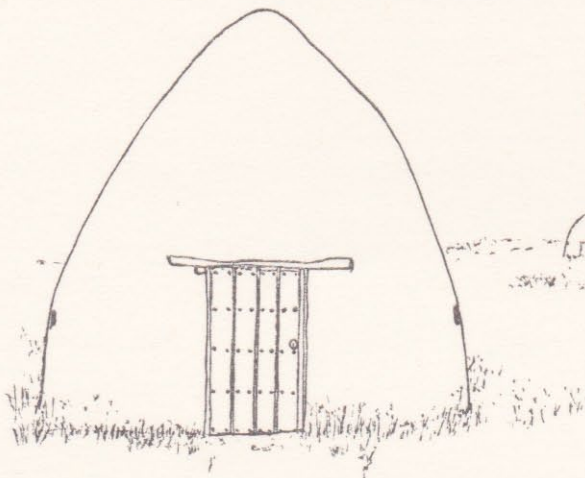


ESTRUCTURA CUBIERTA

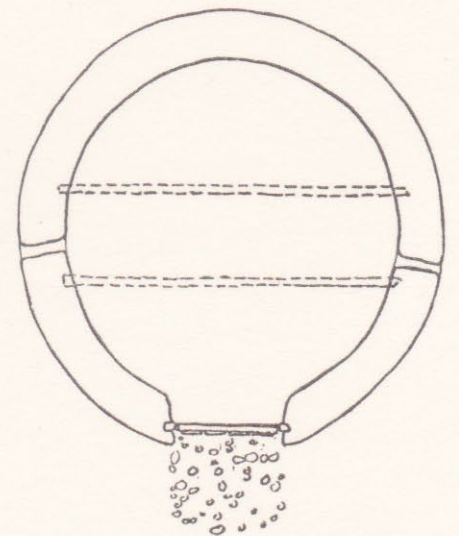


0 1 2 3 4 5mts

9.—VILLAVIEJA DEL CERRO




ALZADO



PLANTA

10.—TORRECILLA DE LA ABADESA



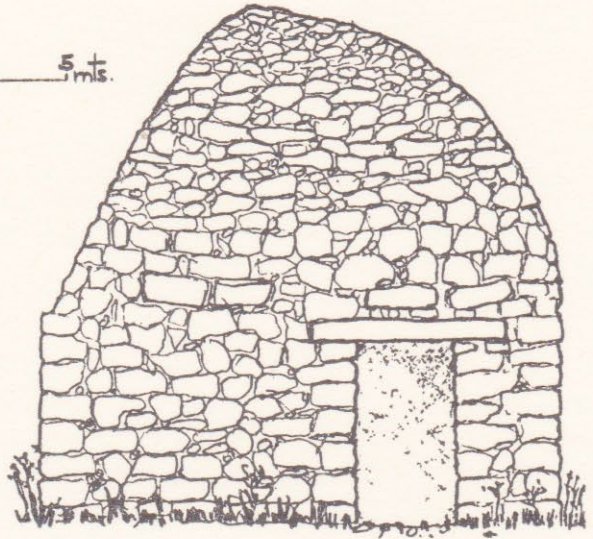
PLANTA CUADRADA, MUROS Y CUPULA DE PIEDRA.

11. Muy típica de Torozos (Castromonte, Peñaflor, Villasexmir, La Mudarra...). Con cierto parecido a las de barro de Tierra de Campos. Levantada con mampuestos, asentados generalmente con barro; al llegar a la coronación del muro se establecen 4 grandes lajas horizontales en los rincones, ochavando así la planta para facilitar el arranque de la cúpula, siempre falsa, pues con la mampostería, muy irregular, no se pueden lograr cúpulas auténticas, y menos con material de asiento muy degradable como es el barro, que, además, une muy mal con la piedra.

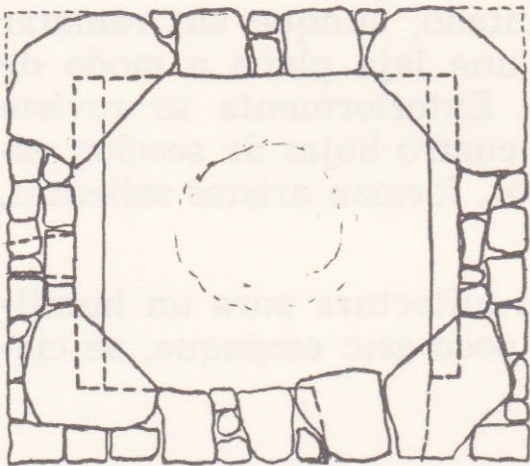
El dibujo representa una caseta de este tipo, de Villasexmir. La caída parcial de su cúpula se reparó con adobe, que ha vuelto a perder su remate.



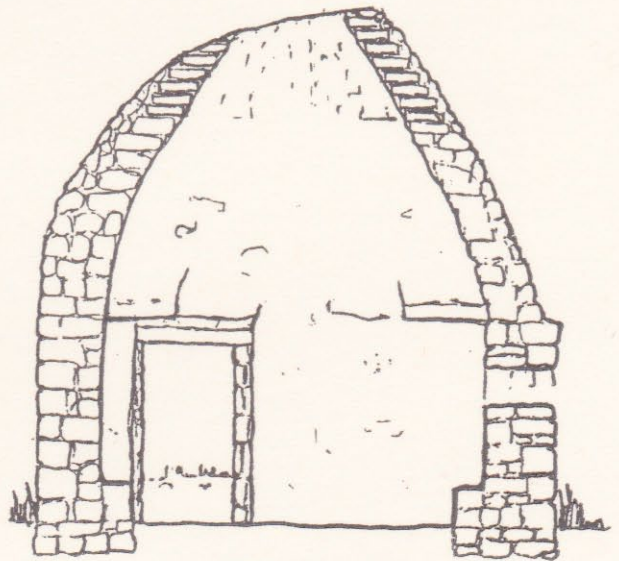
0 0.5 1 2 3 4 5 mts.



ALZADO PRINCIPAL



PLANTA A LA ALTURA  
DEL ARRANQUE DE LA  
BÓVEDA

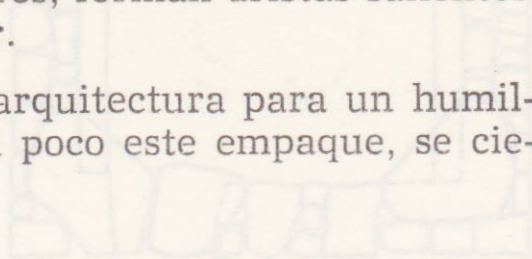
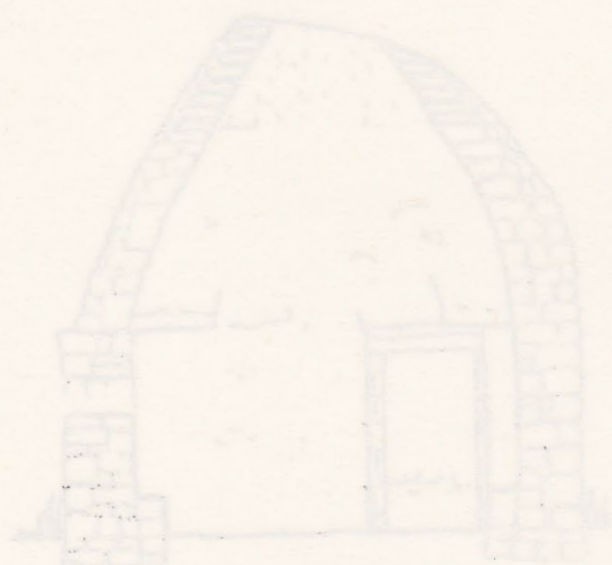


SECCION



12. Una variante, más sofisticada, incluso introduciendo métodos de la arquitectura culta, es la de la caseta de Montealegre. Su planta exterior cuadrada es octogonal en el interior, resolviendo su cúpula en plan apuntado, aunque sin rematar con clave, sustituyendo a ésta por una laja plana a modo de tapadera para solucionar el cierre. Exteriormente se reviste con una bóveda totalmente distinta: cuatro hojas de sección esférica, adaptándose a los cuatro muros, forman aristas salientes, realizada con lajas de poco espesor.

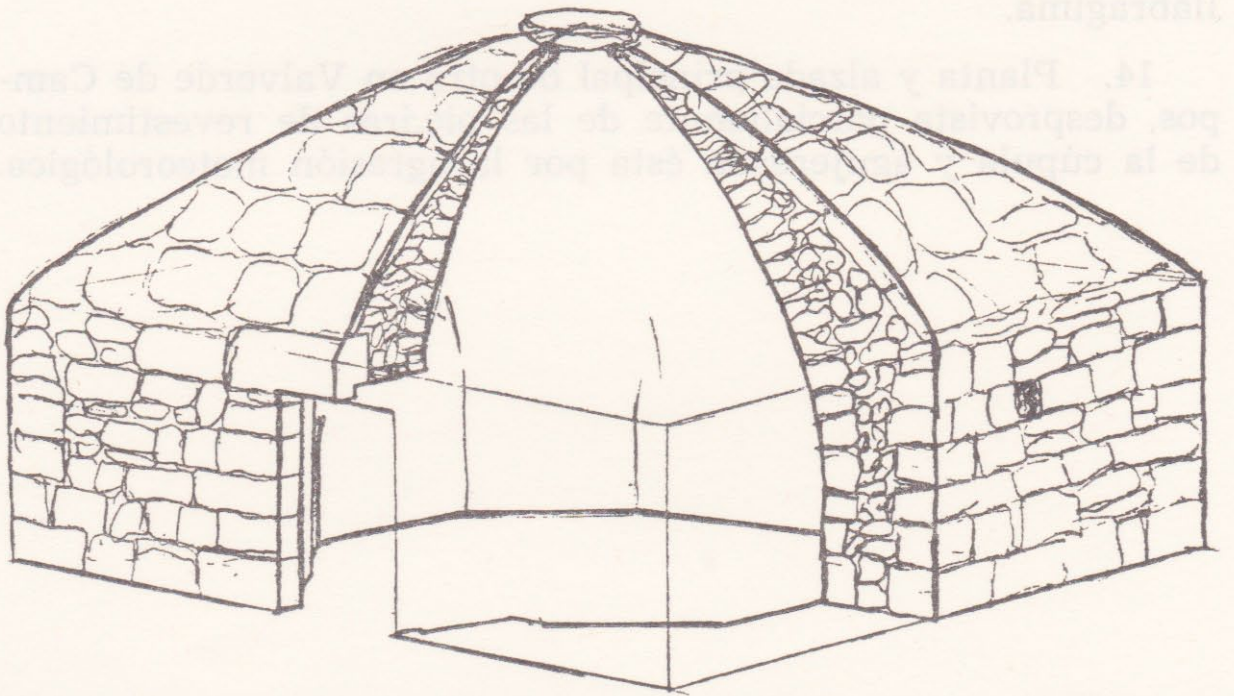
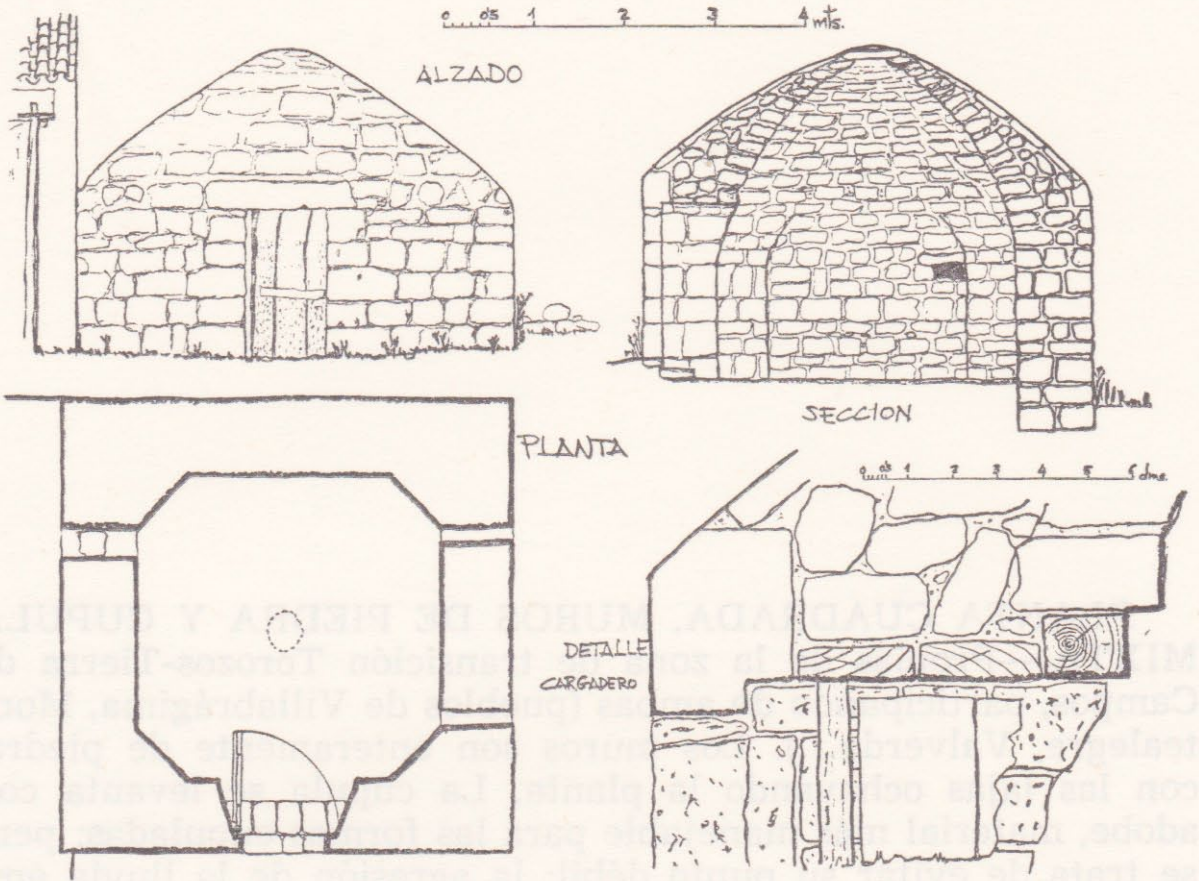
Podríamos decir que es mucha arquitectura para un humilde cometido; quizá para rebajar un poco este empaque, se cierra con una mala puerta de trillo.




PLANTA A LA ALTURA  
DEL ARRANQUE DE LA  
BÓVEDA

SECCION

II-VILLASENOR




12.—MONTEALEGRE

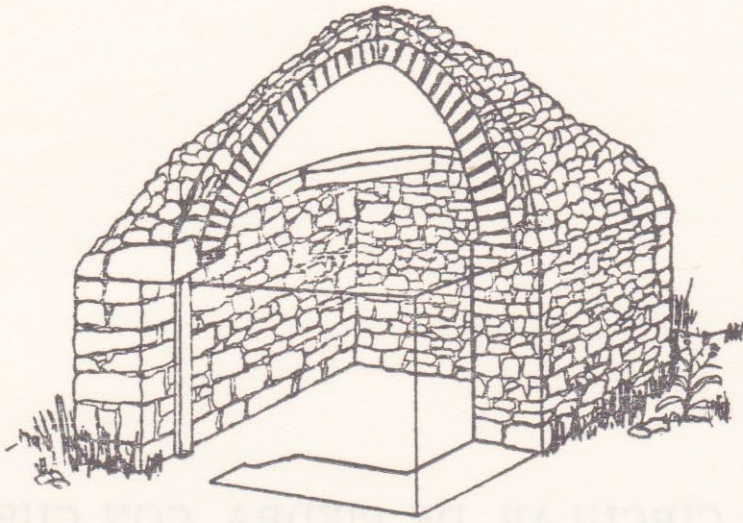


PLANTA CUADRADA, MUROS DE PIEDRA Y CUPULA MIXTA.—Propias de la zona de transición Torozos-Tierra de Campos, participando de ambas (pueblos de Villabrágima, Montealegre, Valverde...). Los muros son enteramente de piedra, con las lajas ochavando la planta. La cúpula se levanta con adobe, material más manejable para las formas cupuladas; pero se trata de evitar su punto débil: la agresión de la lluvia empujada por los vientos dominantes, que provocan su ruina. Para lograrlo, una vez construida la cúpula, se la reviste con mampuestos sueltos. La intención no es mala, pero tampoco dio resultado. Sólo he visto cúpulas de este tipo semiarruinadas.

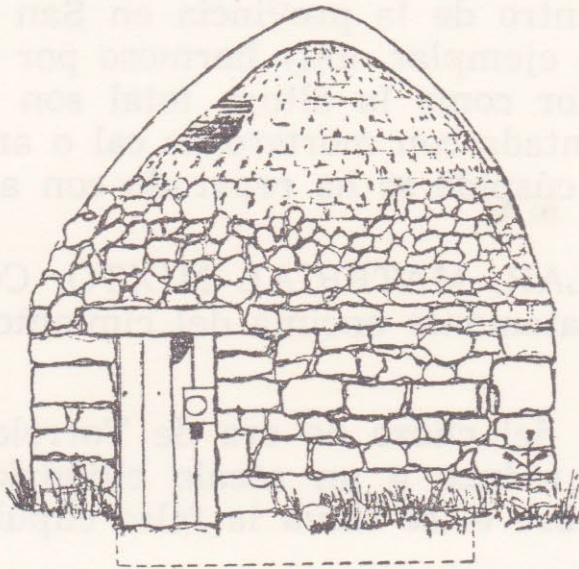
13. Reconstrucción ideal de una caseta de este tipo en Villabrágima.

14. Planta y alzado principal de otra en Valverde de Campos, desprovista parcialmente de las piedras de revestimiento de la cúpula y agujereada ésta por la agresión meteorológica.

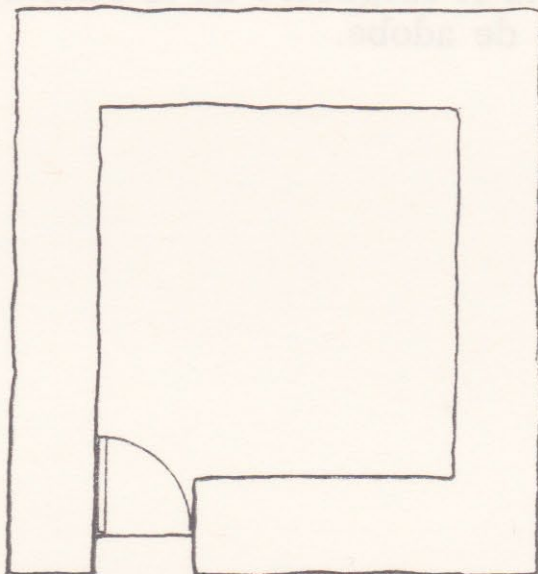
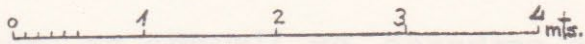




13.—VILLABRAGIMA



ALZADO



PLANTA

14.—VALVERDE DE CAMPOS



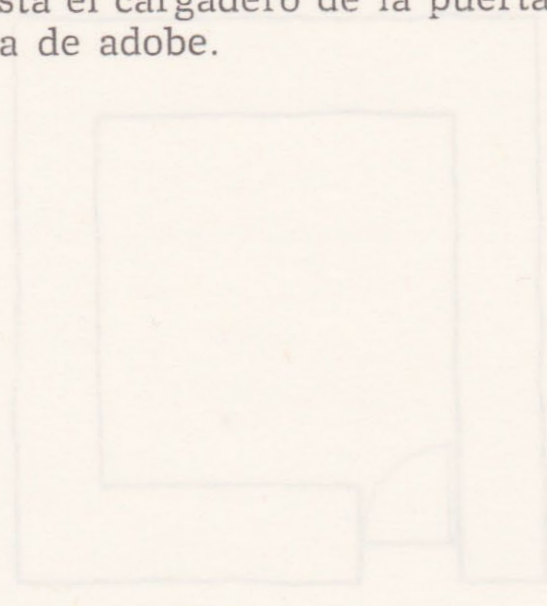
PLANTA CIRCULAR, DE PIEDRA, CON CUBIERTA CUPULADA.

15. Solamente dentro de la provincia en San Cebrián de Mazote he hallado un ejemplar, muy hermoso por cierto. Tanto el diámetro exterior como la altura total son 5,75 m. La mampostería está asentada con mortero de cal o argamasa. La caída posterior de la cúspide se ha reparado con adobe.

PLANTA CIRCULAR, MATERIAL MIXTO, CON CUPULA.—La zona inmediatamente encima del cimiento es de piedra y varía su altura.

16. En los restos del chozo de era de Torrelobatón, esta fábrica de piedra se reduce a un zócalo cilíndrico, de unos 40 cms. de altura. Sobre él se eleva la falsa cúpula apuntada de adobe.

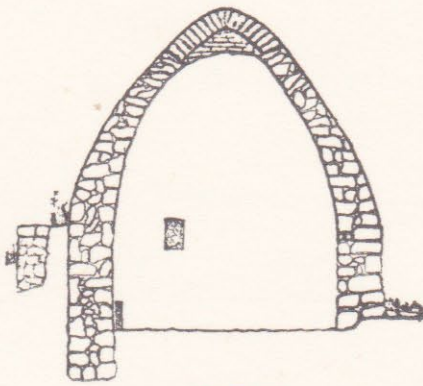
17. Sin embargo, en Urueña se crea con piedra un muro cilíndrico que llega hasta el cargadero de la puerta. A partir de él se levanta la bóveda de adobe.



0 0.5 1 2 3 4 5 mts.

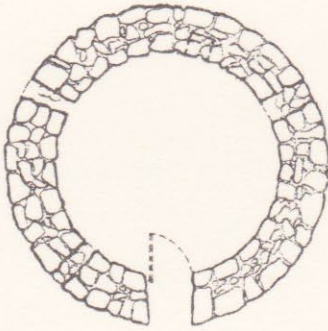


ALZADO

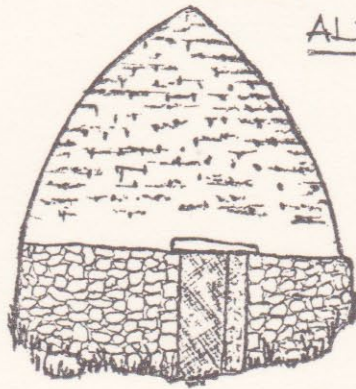


SECCION

ALZADO



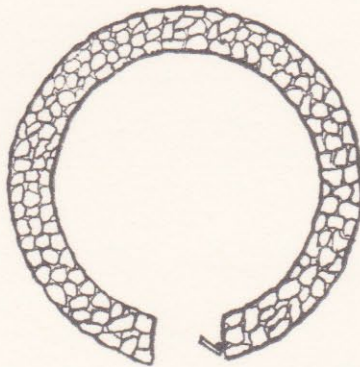
PLANTA



PLANTA

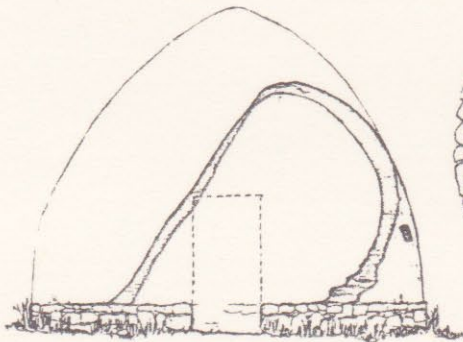
0 0.5 1 2 3 4 mts.

15.—SAN CEBRIAN DE MAZOTE

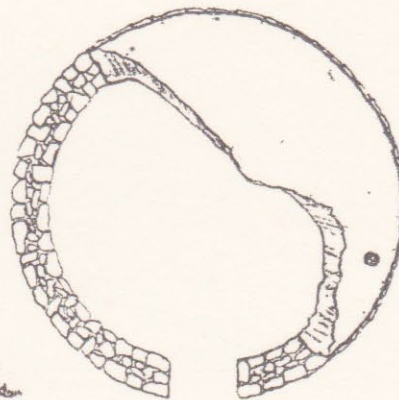


17.—URUEÑA

0 0.5 1 2 3 4 mts.



ALZADO



PLANTA

16.—TORRELOBATON

## CASSETAS DE POZO

Desde tiempos muy pretéritos, el hombre domesticó a los animales para su provecho. De los de tiro y carga (bueyes, ganado caballar, mular y asnal) se sirvió como energía motriz; de otros, como complemento económico, aprovechando la leche, lana, carne, pieles... (ovejas, cabras, vacas).

Como contraprestación, el hombre le procuró la comida diaria en forma de piensos o de pastos, y también el agua necesaria. Los destinados a la producción de leche y lana, no empleados en otros menesteres, con más tiempo, por tanto, para moverse, podían desplazarse a saciar su sed en las lagunas y en los arroyos; pero nuestros ríos no son muy numerosos —estamos en zona de secano—. Por tanto, surgió la necesidad de buscar el agua en el interior de la tierra, abriendo pozos cercanos a las zonas de trabajo o de estabulación. Como consecuencia inmediata hubo que protegerlos para evitar la caída en ellos de los propios animales y de las personas.

Paralelamente, el abastecimiento de agua al contingente humano se fue decantando cada vez más por el pozo, bien en la propia casa, bien como cosa pública, obteniendo así el agua ya filtrada.

En ambos casos hubo de protegerlos también contra el vertido de objetos indeseados. Así, pues, se les dota no sólo de pretil, sino también de cubierta.

Al hoyo cilíndrico abierto en el suelo en busca de agua, se le revestía generalmente con mampostería en seco para evitar el derrumbamiento de las tierras en su interior; otras veces se hacía con ladrillo, o con ambos materiales. Para colocar el brocal, de menor sección que el pozo, se estrechaba este forro en su parte superior, dándole forma de cúpula. El brocal, cilíndrico las más de las veces, era de una sola piedra.

En el caso de los pozos para animales, muchos se abren en el interior de la propia caseta de era, junto a un muro, colocándose en el exterior un pilón de piedra como abrevadero (véase fig. 6). En otros casos se adosa a las casetas otras más peque-

ñas, como un apéndice, conteniendo sólo el pozo o poco más (figuras 3 y 5).

Por fin, se presenta una tercera solución, la más interesante: la caseta de pozo aislada, con entidad propia.

Aquí, como en las casetas de era, tendremos en cuenta la planta, los materiales y la cubierta. Prestaremos atención no sólo a los materiales puros (tierra y piedra), sino también a un tercero, ya elaborado: el ladrillo.

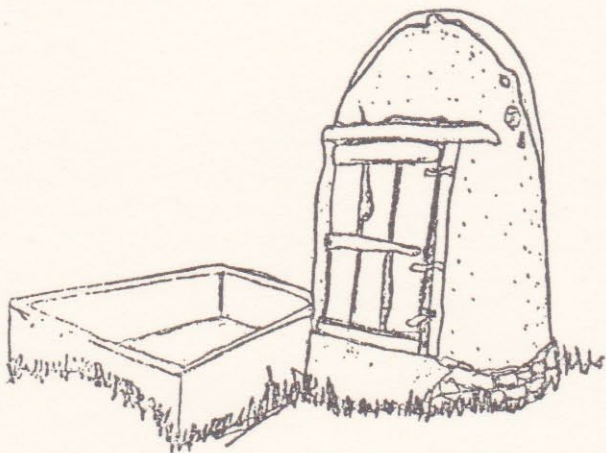
También veremos algunos tipos de protecciones en pozos destinados al abastecimiento de personas.

### CASETAS DE POZO EXENTAS: A) **Elementales.**

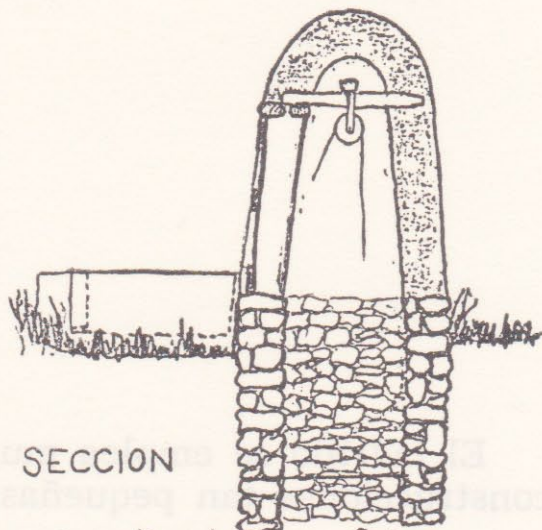
Simplemente sobre el brocal o fábrica saliente del terreno, se eleva el cerramiento-cubierta en que se abre la puerta, de madera o de chapa.

18. Sobre el brocal, muy bajo, casi un zócalo de mampuestos, se levanta en plan cilíndrico el muro de adobe que contiene la puerta de madera, rematándose con cúpula del mismo material. La polea se cuelga en un palo transversal, para hacer más cómoda la elevación del caldero. Está en Villaesper.

19. Un ejemplar muy bello levantado con mampostería, de planta cuadrada, se remata en pirámide cuadrangular, con apariencia de pequeño monumento, en una era de Montealegre.



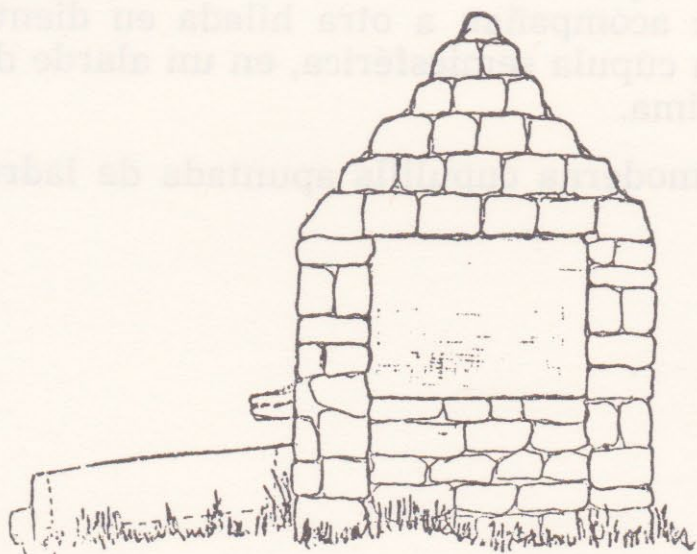
ALZADO



SECCION

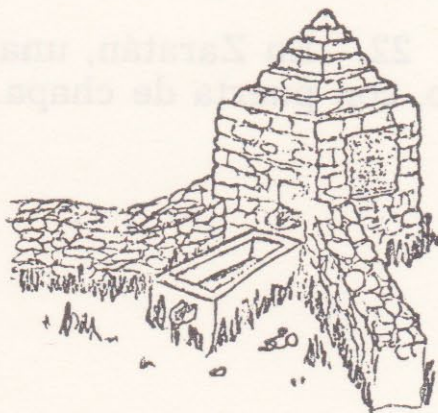
0 0'5 1 2 mts.

18.—VILLAESPER



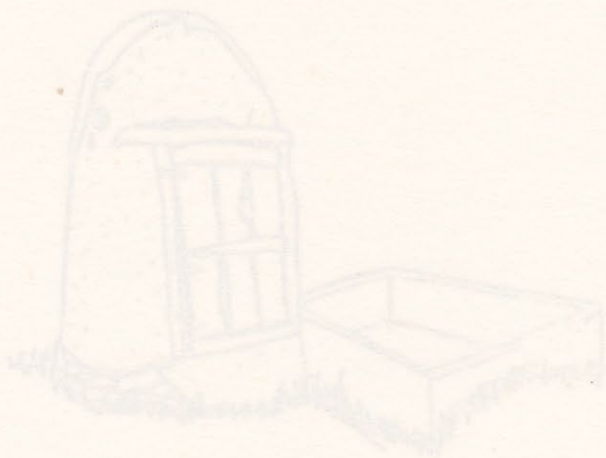
ALZADO

0 0'5 1 1'5 mts.



PERSPECTIVA

19.—MONTEALEGRE



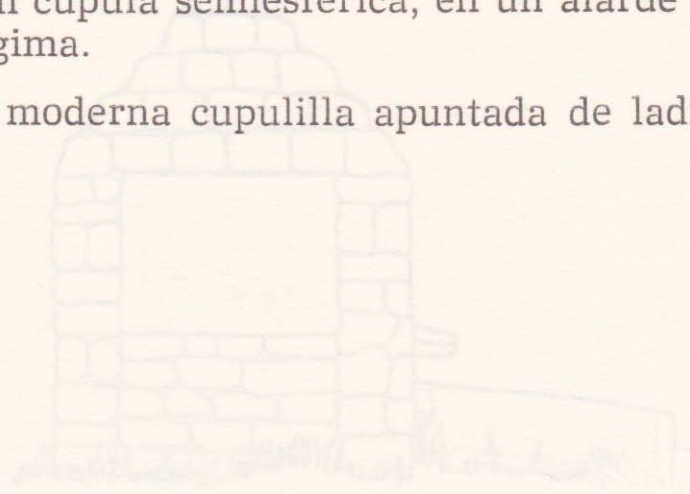
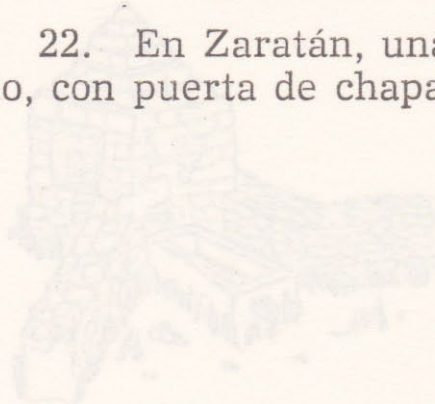
El ladrillo se emplea mucho y se adapta muy bien a estas construcciones tan pequeñas, con formas circulares.

Hé aquí algunos tipos:

20. Sobre el brocal de piedra de una pieza, que remata el revestimiento de ladrillo acupulado, se levanta el cilindro hueco de medio pie con su puerta, hoy desaparecida, rematado con un cono de fábrica macizo. Es de Rueda.

21. Sobre el brocal de piedra, no muy antiguo, se eleva con ladrillo el cilindro y su puerta; se le adorna con cornisilla de ladrillos salientes, que acompañan a otra hilada en diente de sierra, para rematar en cúpula semiesférica, en un alarde de virtuosismo. En Villabrágima.

22. En Zaratán, una moderna cupulilla apuntada de ladrillo, con puerta de chapa.

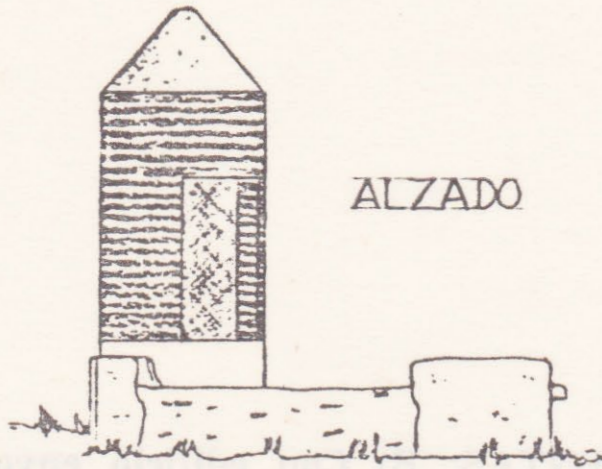


REFLECTIVA

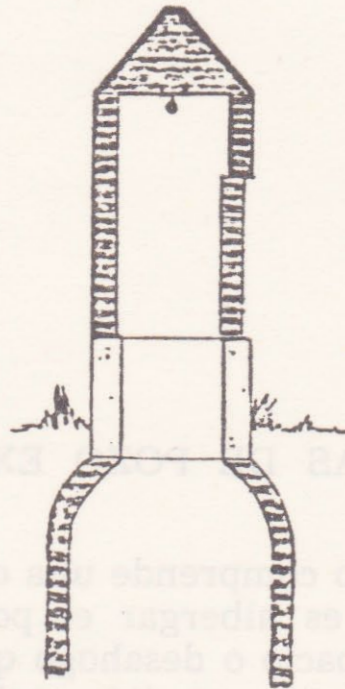
ALZADO

D-MONTECARR

0 1 2 3 mts.



ALZADO



SECCION



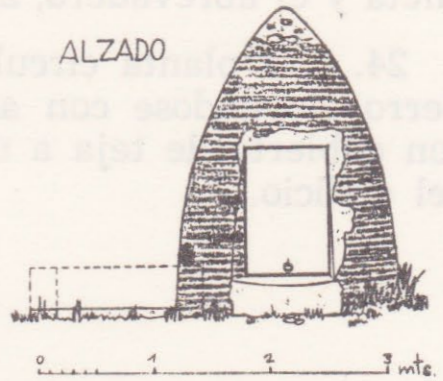
PLANTA



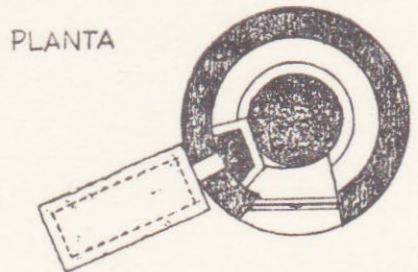
20.—RUEDA



21.—VILLABRAGIMA



ALZADO



PLANTA

22.—ZARATAN

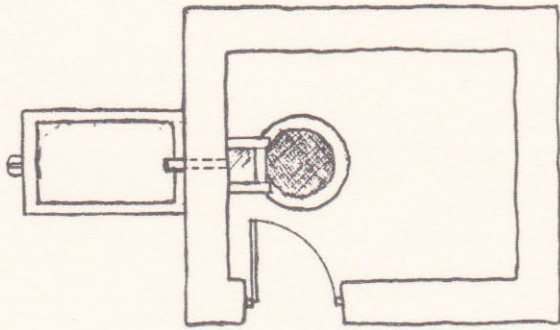
CASETAS DE POZO EXENTAS: B) **Con edificio envolvente.**

Este tipo comprende una construcción que si bien su misión primordial es albergar el pozo, integra también, en torno a éste, un espacio o desahogo que permite usarla para otros menesteres. El pozo se sitúa casi siempre en el centro, adosándose una pileta con un canal que, atravesando el muro, hace posible que el agua llegue al exterior, vertiendo en un pilón abrevadero.

Existe una buena colección de formas de piletas, casi siempre de piedra.

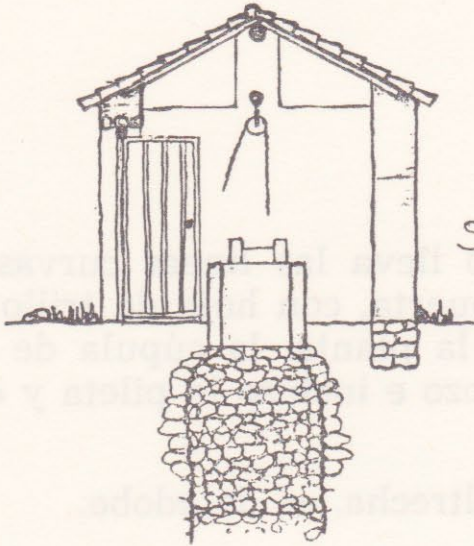
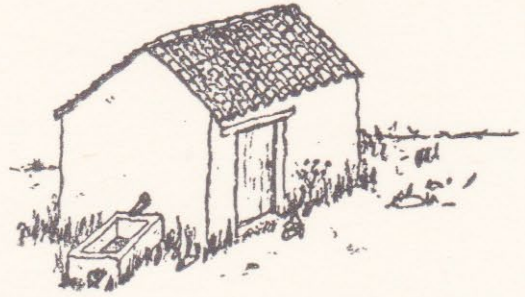
23. Caseta rectangular de adobe, a dos aguas. El pozo, la pileta y el abrevadero, alineados. Barcial de la Loma.

24. La planta circular también aparece en Villavieja del Cerro elevándose con adobe un muro troncocónico rematado con cubierta de teja a un agua. El pozo se sitúa en el centro del edificio.



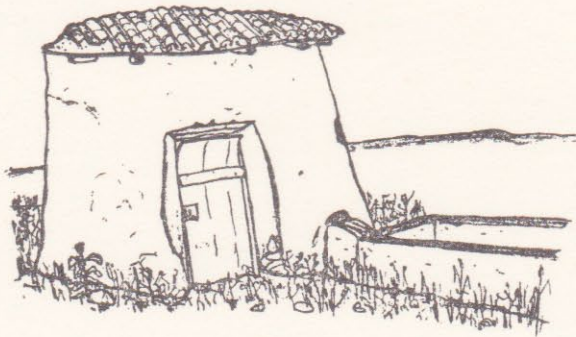
PLANTA

PERSPECTIVA

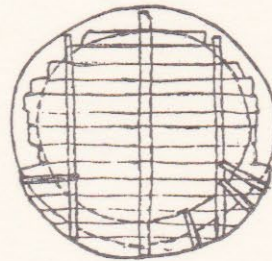
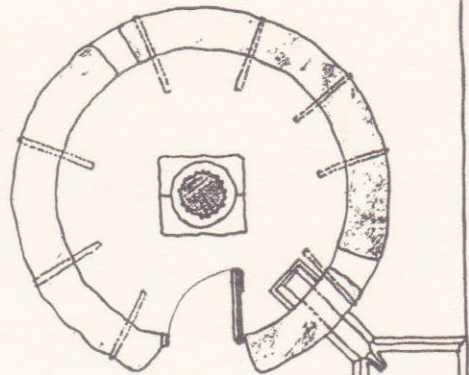


SECCION

23.—BARCIAL DE LA LOMA



PLANTA



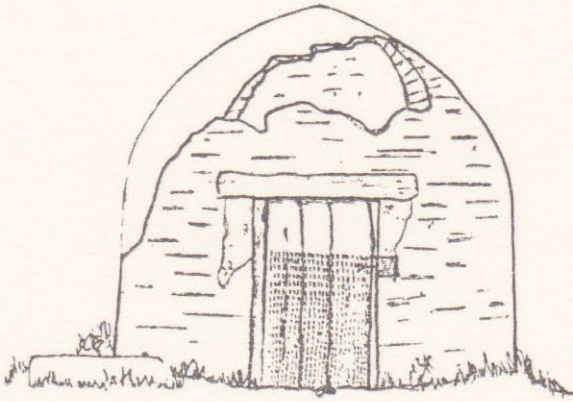
ESTRUCTURA DE CUBIERTA

24.—VILLAVIEJA DEL CERRO

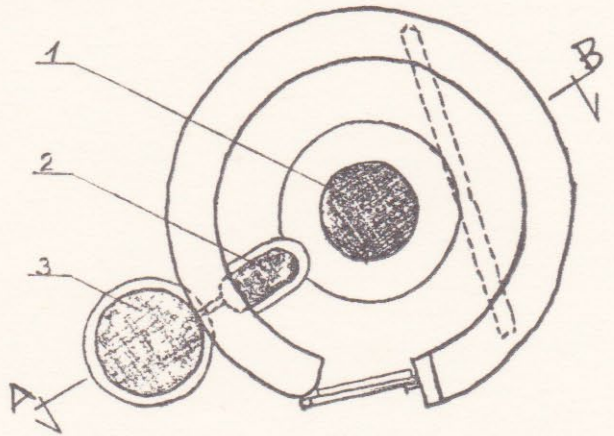
25. El ejemplar de Bercero lleva las líneas curvas a sus últimas consecuencias. Sólo la puerta, con hoja de trillo, no es circular. Sí lo son, en cambio, la planta, la cúpula de adobe, la sección y revestimiento del pozo e incluso la pileta y el mismo pilón.

La construcción, ya muy maltrecha, es de adobe.

0 0.5 1 2 3 4 mts.

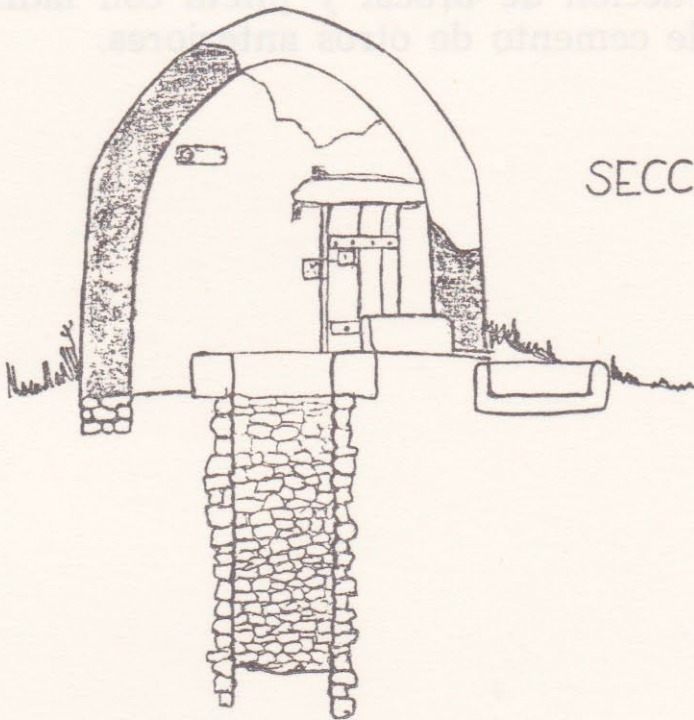


ALZADO



- 1-POZO
- 2-PILETA
- 3-PILON

PLANTA

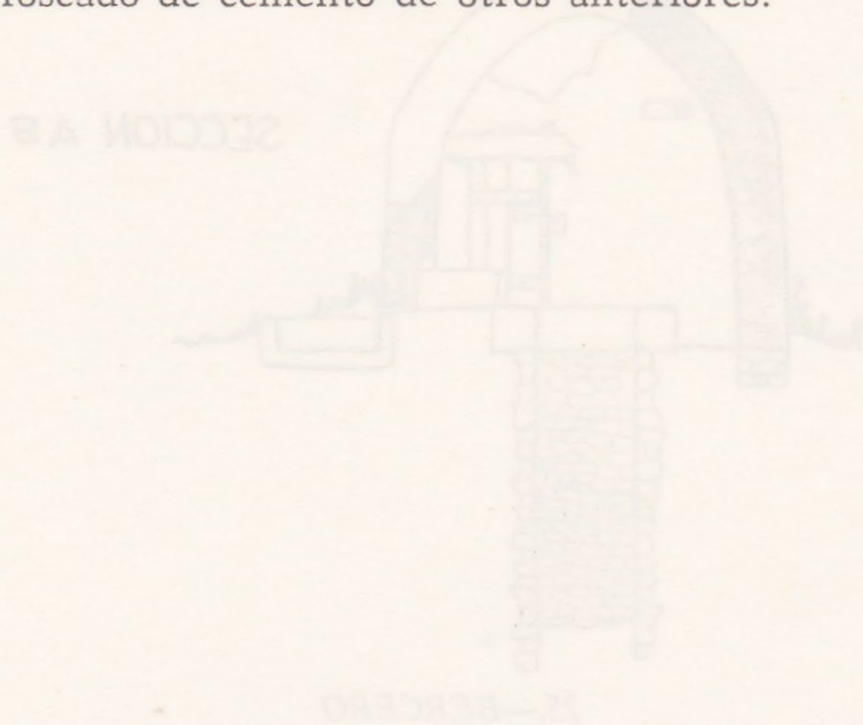


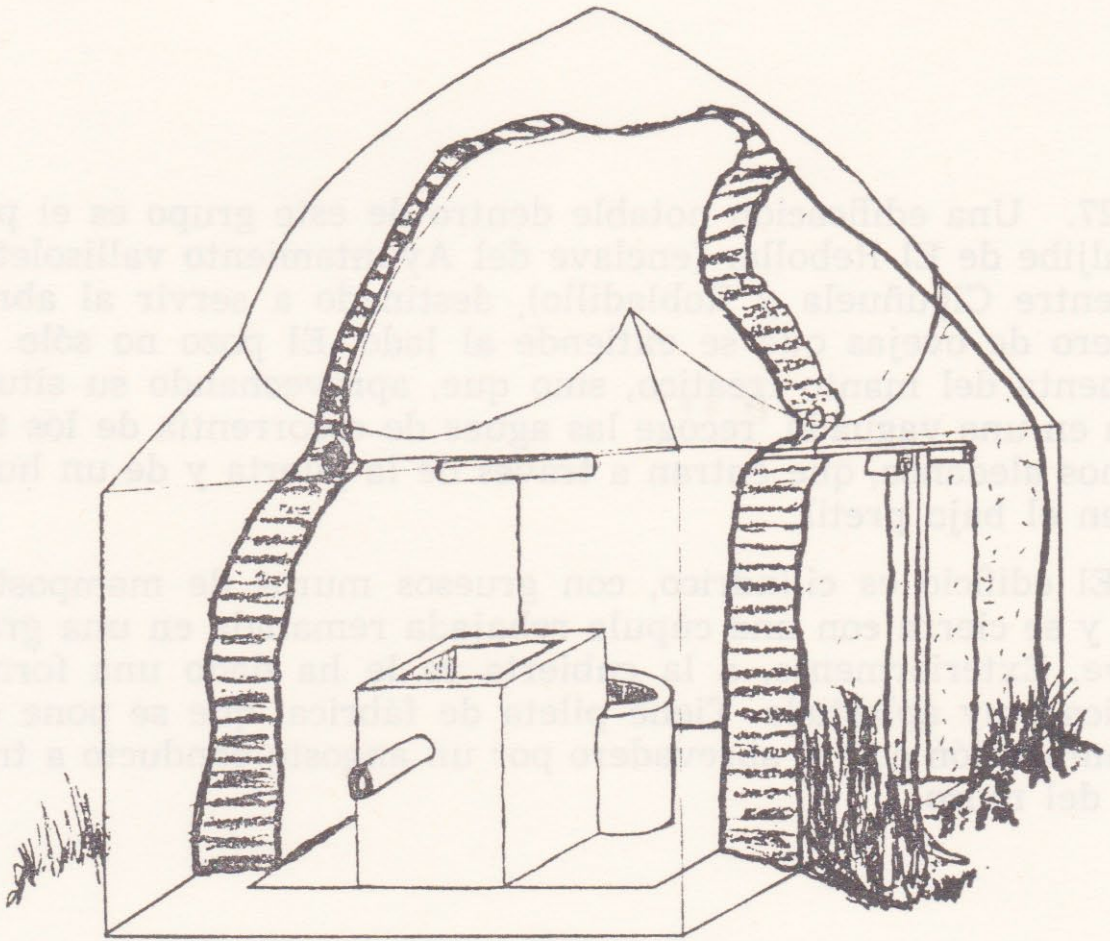
SECCION A B

25.—BERCERO

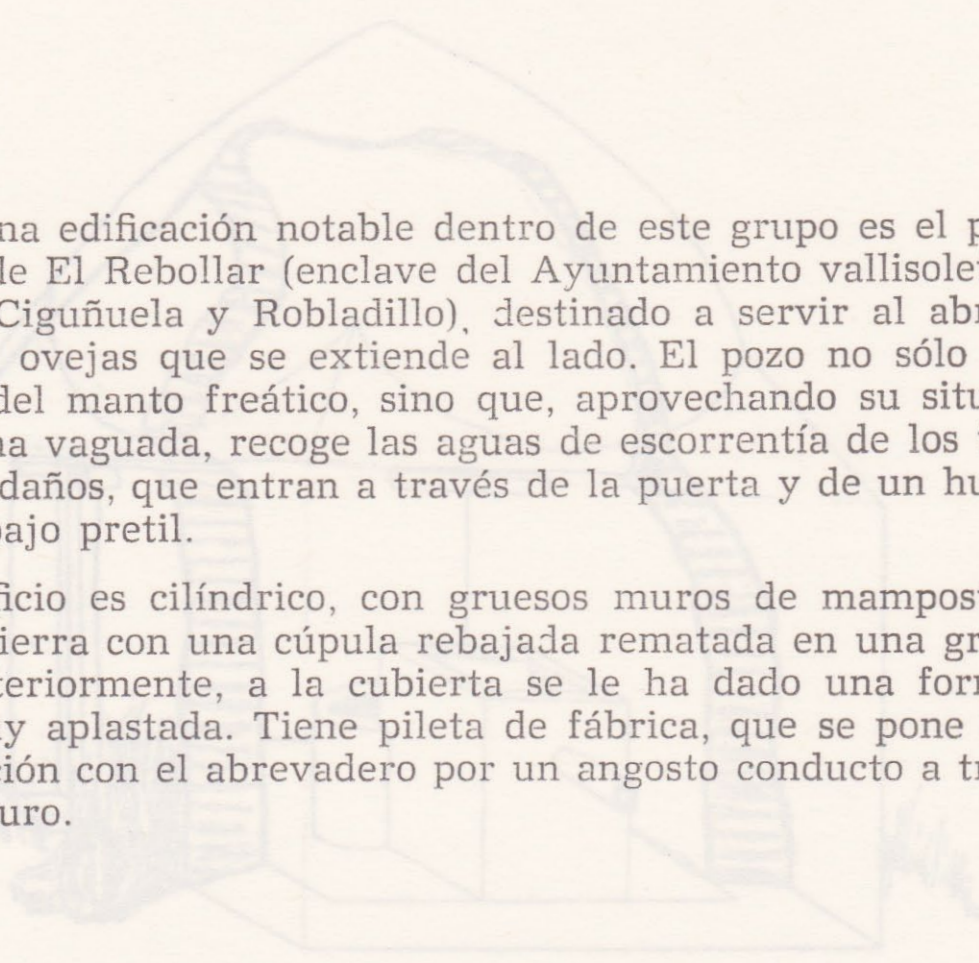


26. También en Tierra de Campos se adopta la forma clásica de su caseta de era para el menester del pozo. Esta de Tamariz de Campos viene a tener la mitad de tamaño de las cercanas de era, aproximadamente  $1,50 \times 1,50$  m. en el interior. Probable reconstrucción de brocal y pileta con ladrillo hueco doble enfoscado de cemento de otros anteriores.



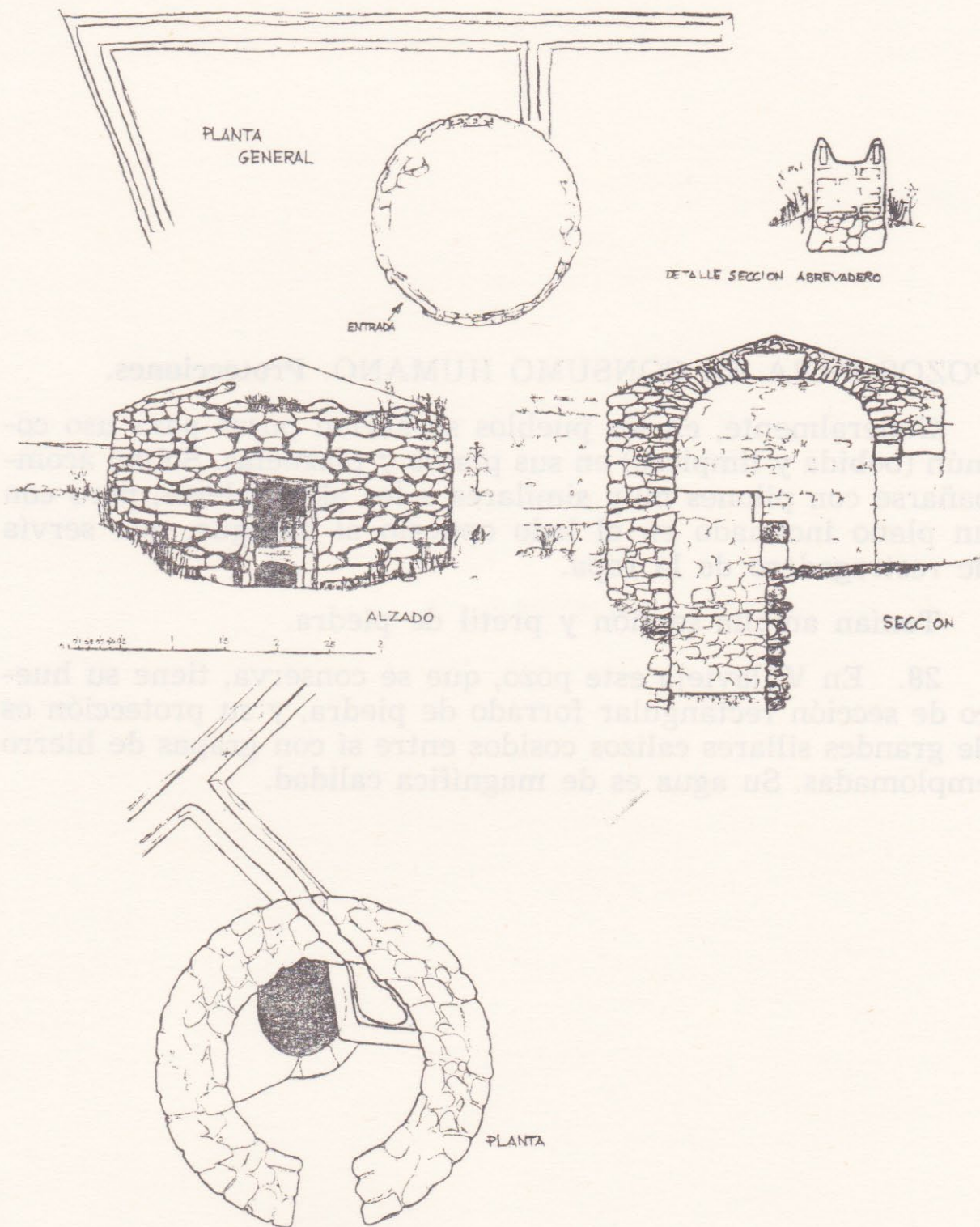


26.—TAMARIZ DE CAMPOS




27. Una edificación notable dentro de este grupo es el pozo-aljibe de El Rebollar (enclave del Ayuntamiento vallisoletano entre Ciguñuela y Robladillo), destinado a servir al abrevadero de ovejas que se extiende al lado. El pozo no sólo se alimenta del manto freático, sino que, aprovechando su situación en una vaguada, recoge las aguas de escorrentía de los terrenos aledaños, que entran a través de la puerta y de un hueco en el bajo pretil.

El edificio es cilíndrico, con gruesos muros de mampostería, y se cierra con una cúpula rebajada rematada en una gran clave. Exteriormente, a la cubierta se le ha dado una forma cónica muy aplastada. Tiene pileta de fábrica, que se pone en comunicación con el abrevadero por un angosto conducto a través del muro.



27.—EL REBOLLAR (Valladolid)




POZOS PARA EL CONSUMO HUMANO. **Protecciones.**

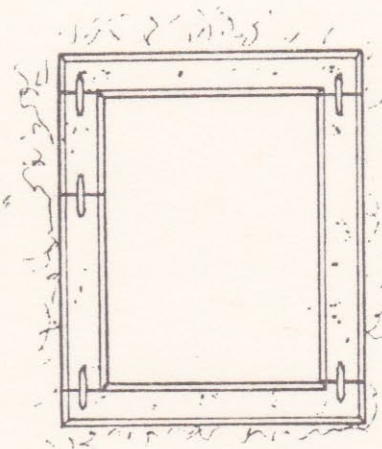
Generalmente, en los pueblos se abrían pozos para uso común (bebida y limpieza) en sus plazas y plazuelas. Solían acompañarse con pilones muy similares a los abrevaderos, pero con un plano inclinado en el lado opuesto al desagüe, que servía de restregadero de la ropa.

Tenían amplia sección y pretil de piedra.

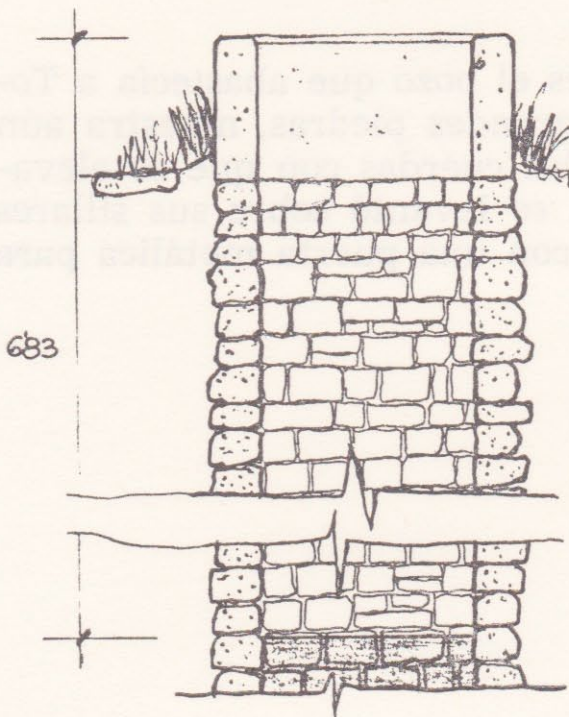
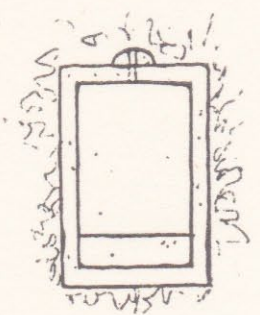
28. En Villavieja este pozo, que se conserva, tiene su hueco de sección rectangular forrado de piedra, y su protección es de grandes sillares calizos cosidos entre sí con grapas de hierro emplomadas. Su agua es de magnífica calidad.



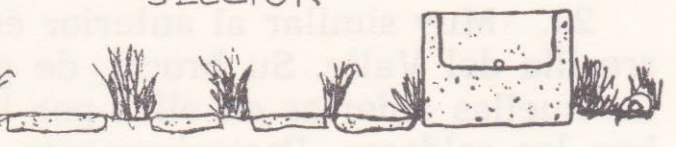
0 1 2 3 mts.



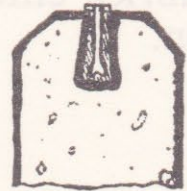
PLANTA



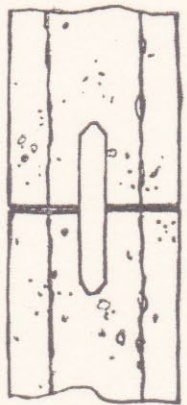
SECCION



DETALLE

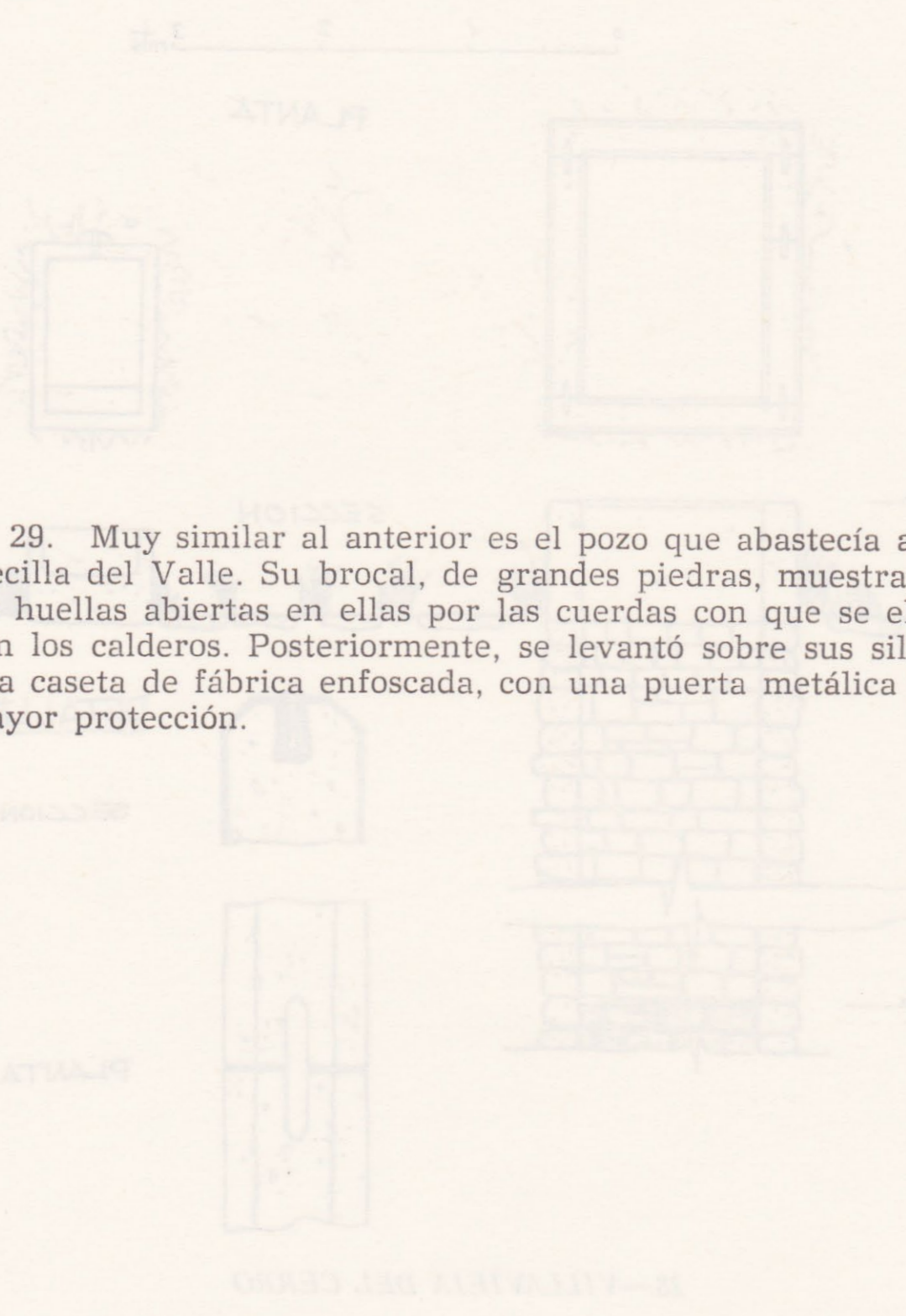


SECCION

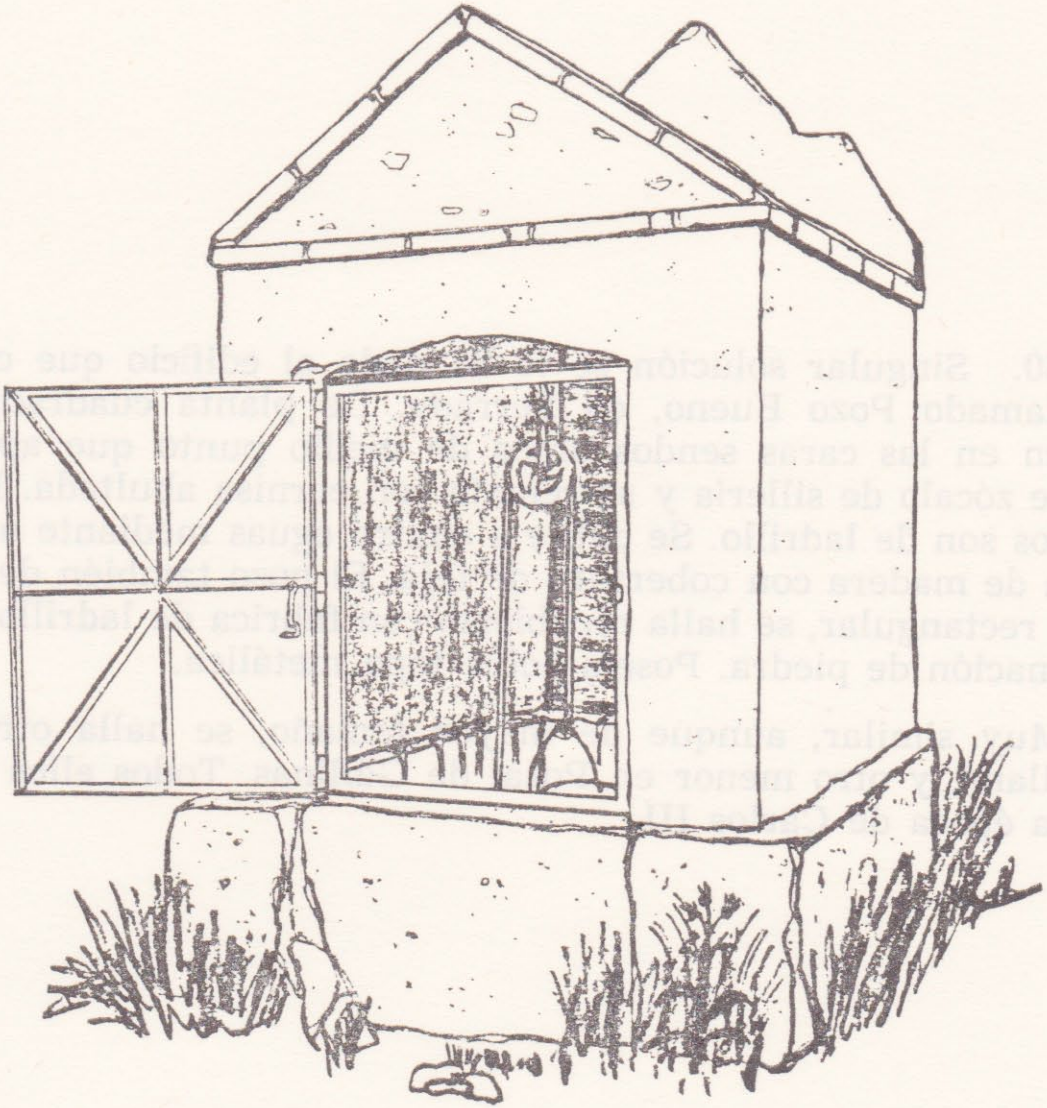


PLANTA

28.—VILLAVIEJA DEL CERRO



29. Muy similar al anterior es el pozo que abastecía a Torrecilla del Valle. Su brocal, de grandes piedras, muestra aún las huellas abiertas en ellas por las cuerdas con que se elevaban los calderos. Posteriormente, se levantó sobre sus sillares una caseta de fábrica enfoscada, con una puerta metálica para mayor protección.

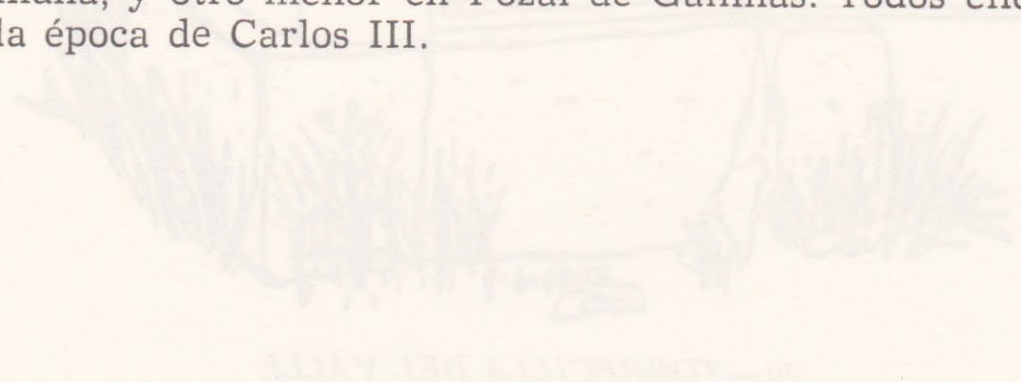



29.—TORRECILLA DEL VALLE

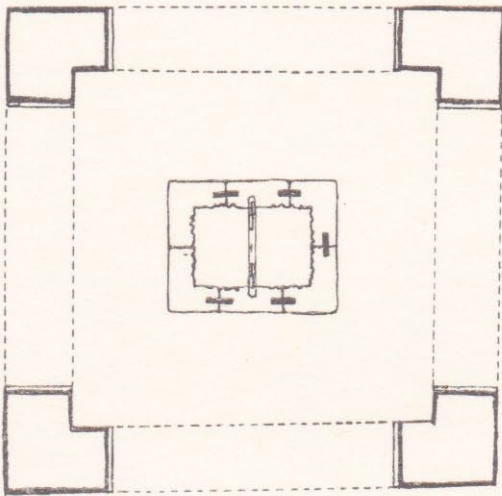


30. Singular solución se le ha dado al edificio que cubre al llamado Pozo Bueno, en Serrada. De planta cuadrada, se abren en las caras sendos arcos de medio punto que apoyan sobre zócalo de sillería y se remata con cornisa abultada. Estos muros son de ladrillo. Se cubre a cuatro aguas mediante armadura de madera con cobertura de teja. El pozo también de sección rectangular, se halla recubierto con fábrica de ladrillo, con coronación de piedra. Poseía doble tapa metálica.

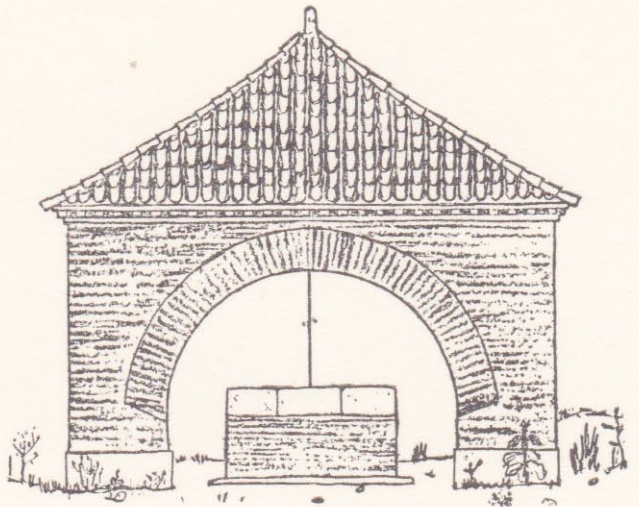
Muy similar, aunque de mayor tamaño, se halla otro en Rodilana, y otro menor en Pozal de Gallinas. Todos ellos muy de la época de Carlos III.

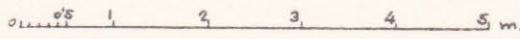


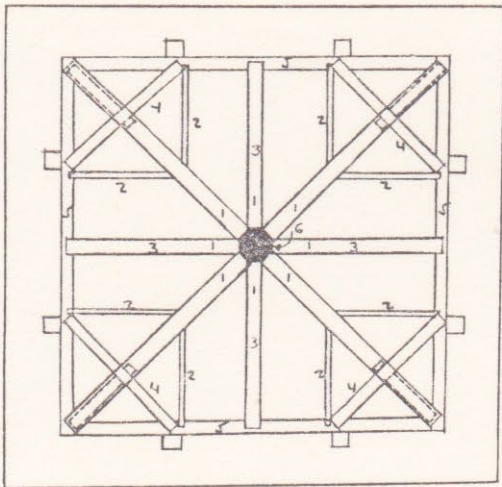
PLANTA  5 m.



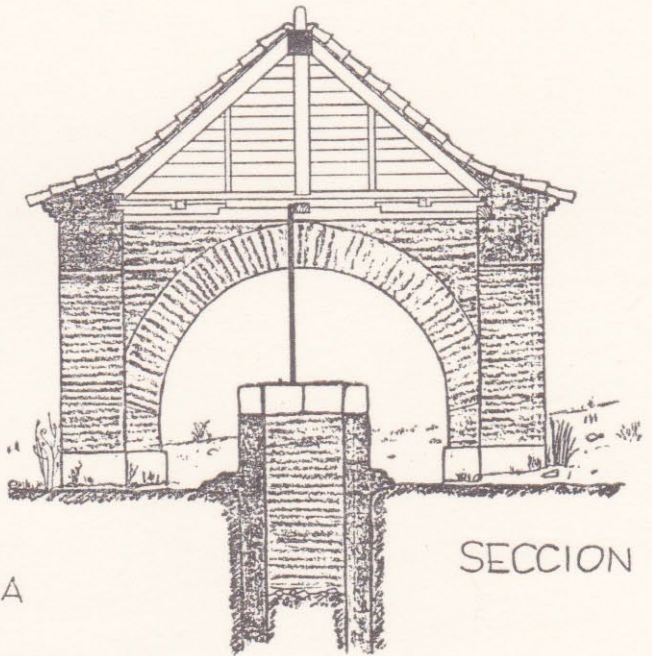
ALZADO



 5 m.



ESTRUCTURA



SECCION

- 1 PARES
- 2 PARECILLOS
- 3 TIRANTES
- 4 CRUCETAS CON MANGUETA
- 5 SOLERAS Y SOBRESOLERAS
- 6 NUCLEO

30.—SERRADA

## GUARDAVIÑAS

Son casetas de más o menos importancia, que se levantaban en la zona más elevada de las viñas, destinadas a dar cobijo a la persona encargada de vigilarlas, aunque también para albergar a los vendimiadores en caso de tormenta, para comer dentro de ellas, acoger a los podadores, cultivadores, etc. No tratamos aquí las que se levantaron de modo efímero a base de un armazón de palos y cubrición de manojos o espadañas, por no ser auténticos edificios.

Veremos los de barro de Tierra de Campos y los de piedra, de los que existen gran variedad de formas y tamaños. Se sitúan todos ellos al norte del río Duero.

En la mayoría de las ocasiones ya no existen los viñedos, pero sí, acompañando a los guardaviñas, las hileras de fieles almendros, inseparables compañeros, que atestiguan la pretérita presencia de grandes extensiones de tierras dedicadas a la vid.

### Clasificación:

#### A) DE BARRO

- |                                 |   |                 |
|---------------------------------|---|-----------------|
| a) Elementales                  | } | Planta cuadrada |
| b) Con cubierta de madera-barro |   | Planta circular |

#### B) DE PIEDRA

- |               |   |                           |
|---------------|---|---------------------------|
| c) Con bóveda | } | Cúpula en planta circular |
|               |   | Cúpula en planta cuadrada |
|               |   | Bóveda corrida            |

## GUARDAVIÑAS

Son casetas de más o menos importancia, que se levantan en la zona más elevada de las viñas, destinadas a dar cobijo a la persona encargada de vigilarlas, aunque también para albergar a los vendimiadores en caso de tormentas, para comer dentro de ellas, recoger a los podadores, cultivadores, etc. No forman parte las que se levantan de modo efímero a base de un armazón de pajas y cubrición de manojos o espadañas, por no ser auténticos edificios.

### A) DE BARRO.

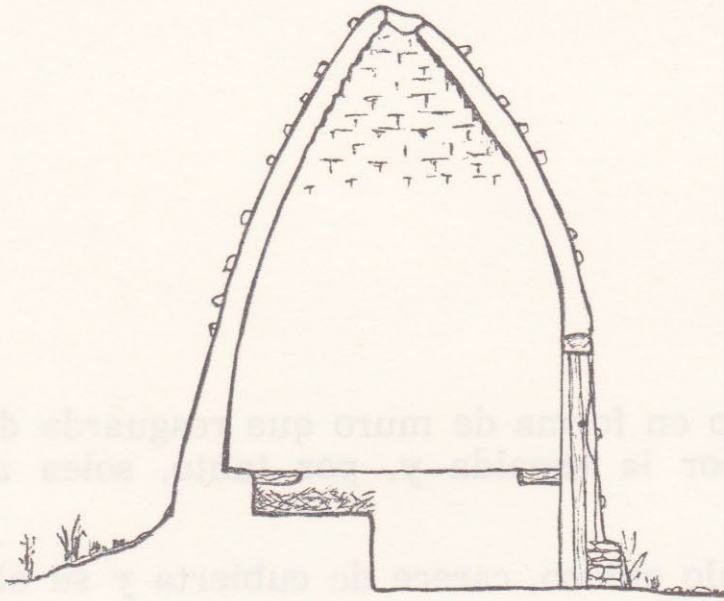
Con bastante similitud a la clásica caseta de era de Tierra de Campos, estos dos de Ceinos se levantan sobre planta cuadrada. Sin embargo, los muros rectos, en vez de llegar hasta el cargadero, alcanzan apenas medio metro de altura; inmediatamente colocados los maderos que ochavan la planta, se levanta la falsa cúpula, bastante apuntada.

31. En su interior, al fondo, posee una cama de adobe; el colchón era simplemente paja suelta. Confort espartano.

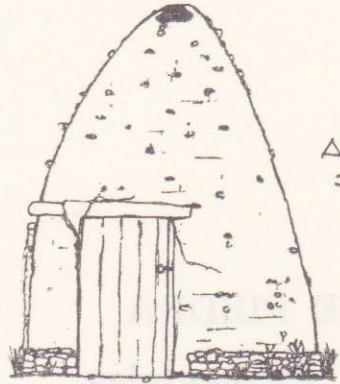
32. Este otro ejemplar, algo más achatado y de planta más irregular, tiene, además, chimenea.

0 0.5 1 2 3 mts.

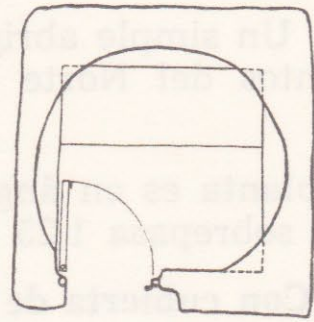
0 0.5 1 2 3 mts.



SECCION

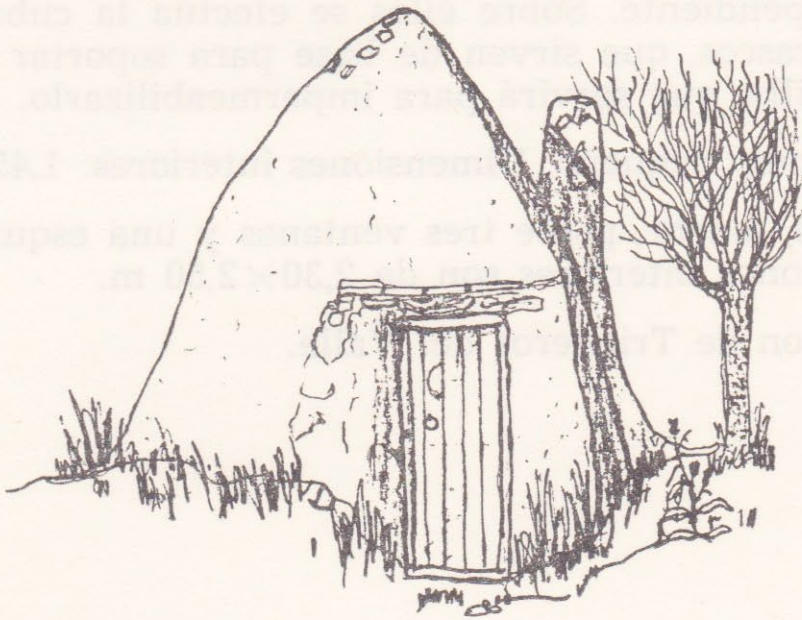


ALZADO  
FRAL.



PLANTA

31.—CEINOS



32.—CEINOS

B) DE PIEDRA.

a) **Elementales.**

33. Un simple abrigo en forma de muro que resguarda de los vientos del Norte por la espalda y, por tanto, solea al guarda.

Su planta es en ángulo obtuso, carece de cubierta y su altura no sobrepasa 1,25 m. En Esguevillas de Esgueva.

b) **Con cubierta de madera-barro.** Planta cuadrada.

Su planta es cuadrada o asimilable al cuadrado. Los muros, de mampostería tosca, se rematan en hastial a fachada para formar dos aguas a base de un caballete horizontal y una serie de palitos-cabios que apoyan en aquél y en los muros laterales, con escasa pendiente. Sobre ellos se efectúa la cubrición con tabla y carrascos, que sirven de base para soportar la gruesa capa de arcilla, que servirá para impermeabilizarlo.

34. Es muy pequeño. Dimensiones interiores:  $1,45 \times 1,45$  m.

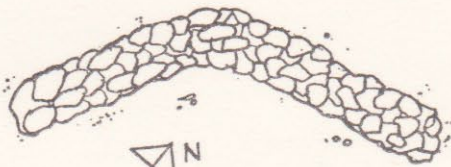
35. Este, mayor, posee tres ventanas y una esquina curva. Sus dimensiones interiores son de  $2,30 \times 2,50$  m.

Ambos son de Trigueros del Valle.

0 1 2 3 mts.



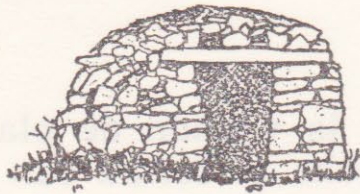
ALZADO



PLANTA



33.—ESGUEVILLAS

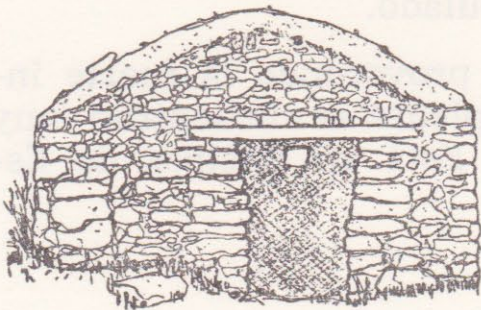


ALZADO

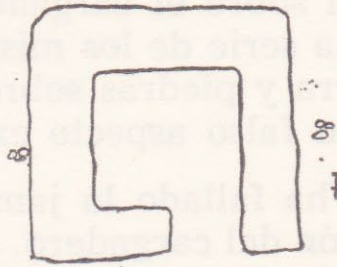


SECCION

0 0.5 1 2 3 mts.

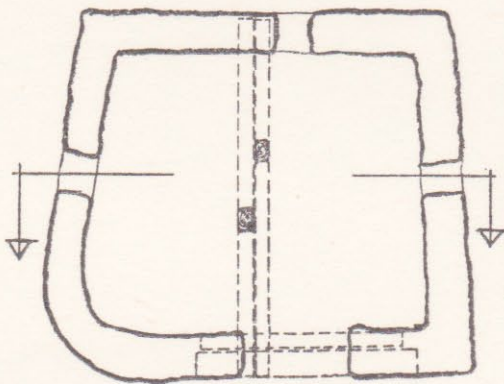


ALZADO

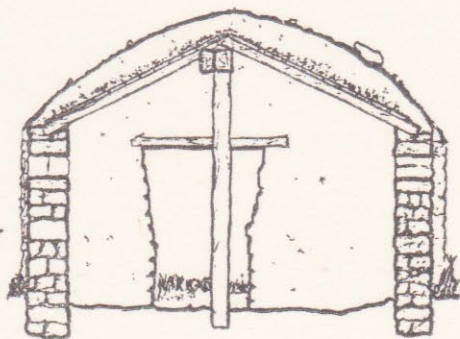


PLANTA

34.—TRIGUEROS DEL VALLE



PLANTA



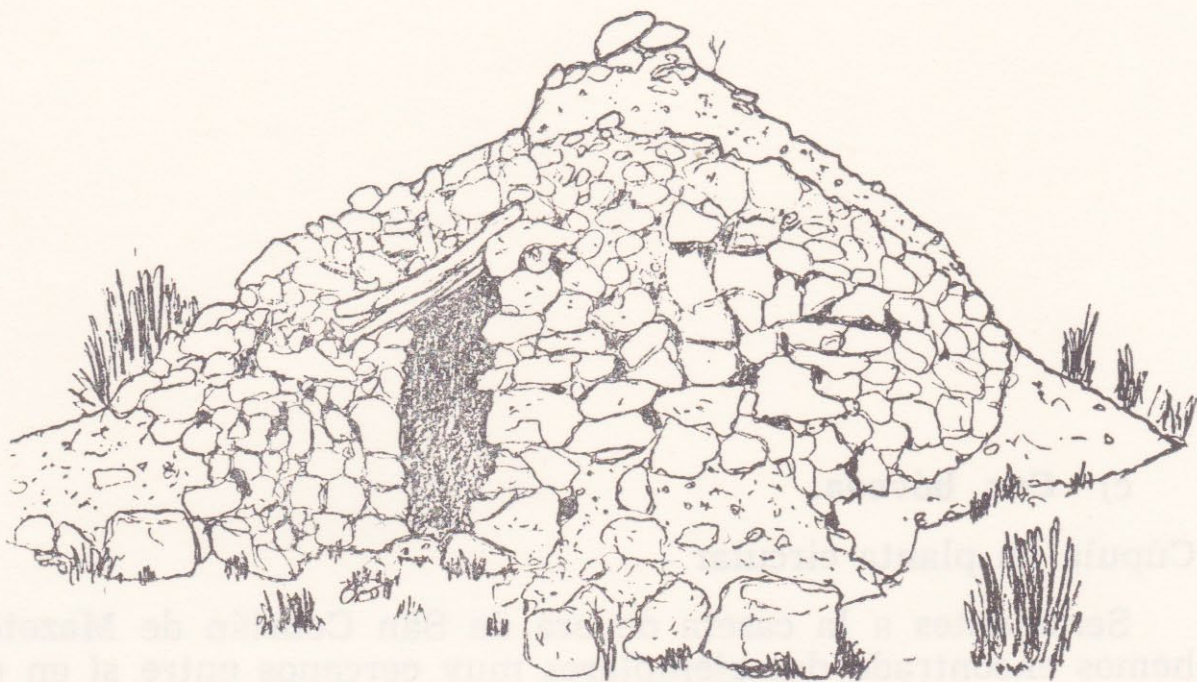
SECCION

35.—TRIGUEROS DEL VALLE

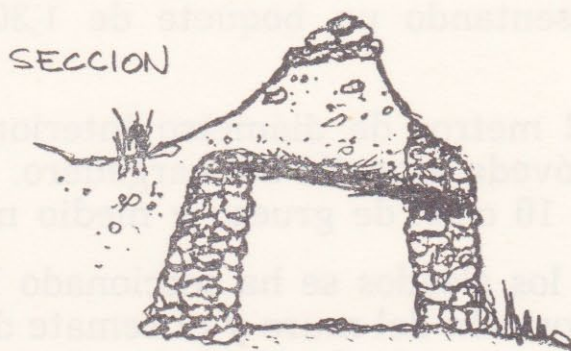
### Planta circular

36. También existe la versión de planta circular con cubierta a un agua. El techo se forma con palitos de poco diámetro sin escuadrar, inclinados hacia la puerta, de forma que apoyan sobre el cargadero de la misma, constituido, a su vez, por una serie de los mismos palos. Se ha elevado un cucurucho de tierra y piedras sobre la broza asentada en este techo, dándole un falso aspecto exterior de cupulado.

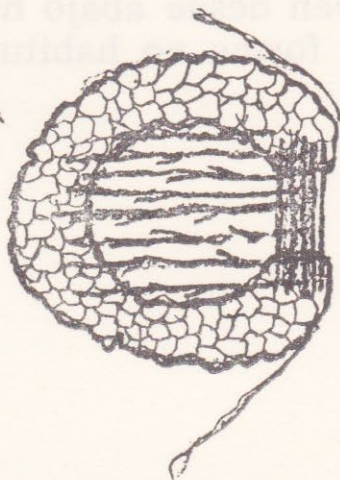
Le ha fallado la jamba izquierda, provocando la fuerte inclinación del cargadero. Los muros de piedra se encuentran muy arropados con la tierra circundante. Está en Encinas de Es-gueva.



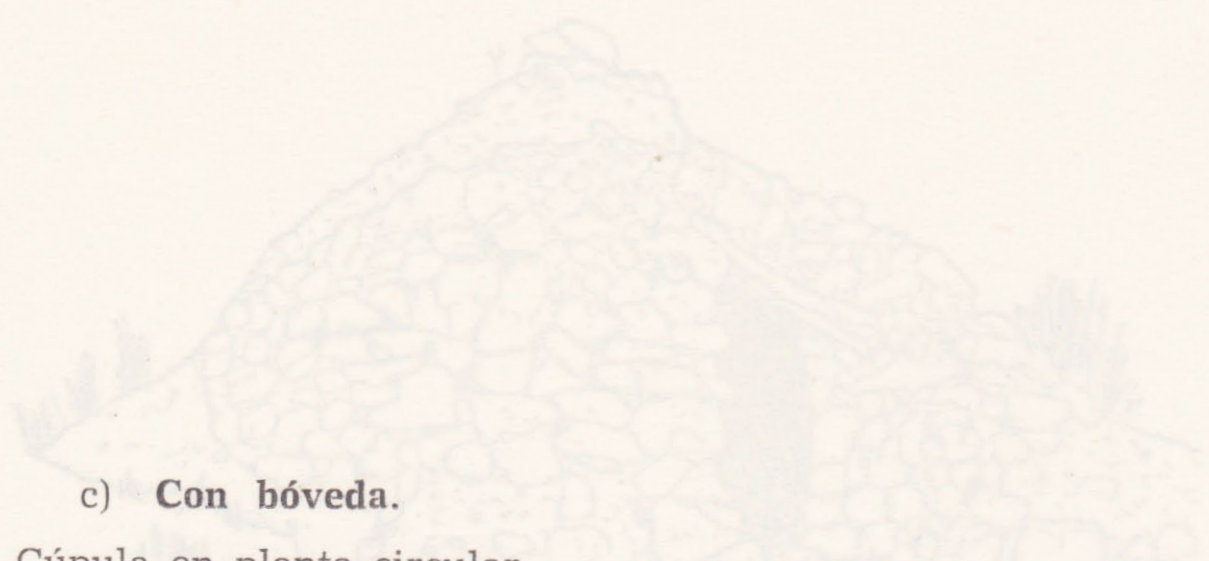
PERSPECTIVA



PLANTA



36.—ENCINAS



c) **Con bóveda.**

Cúpula en planta circular


Semejantes a la caseta de era de San Cebrián de Mazote, hemos encontrado dos ejemplares muy cercanos entre sí en el término de Villalba de los Alcores.

En ambos su cargadero es de una sola piedra, si bien partida en los dos. Poseyeron puerta, y la zona baja interior está recubierta de barro para eliminar las entradas de aire. Sus piedras tienden hacia el paralelepípedo y son más pequeñas a medida que se eleva la bóveda.

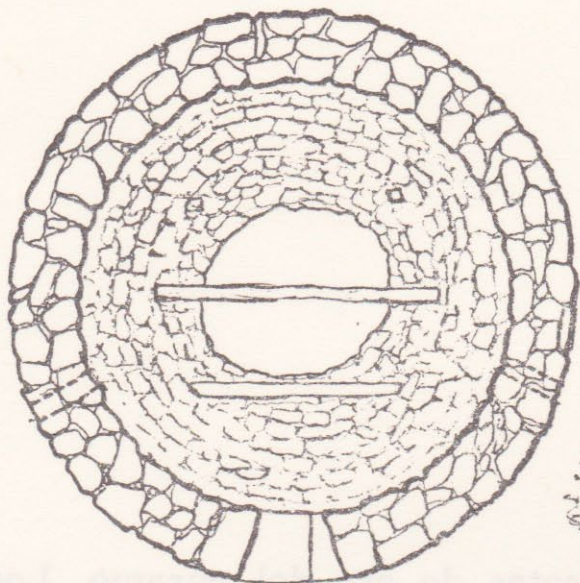
37. Con un diámetro interior de 3,10 m., se ha caído su coronación, presentando un boquete de 1,30 m. de abertura. Dos ventanas.

38. Tiene 2 metros de diámetro interior, muro cilíndrico, elevándose la bóveda a partir del cargadero. Se cierra con una losa circular de 10 cms. de grueso y medio metro de diámetro.

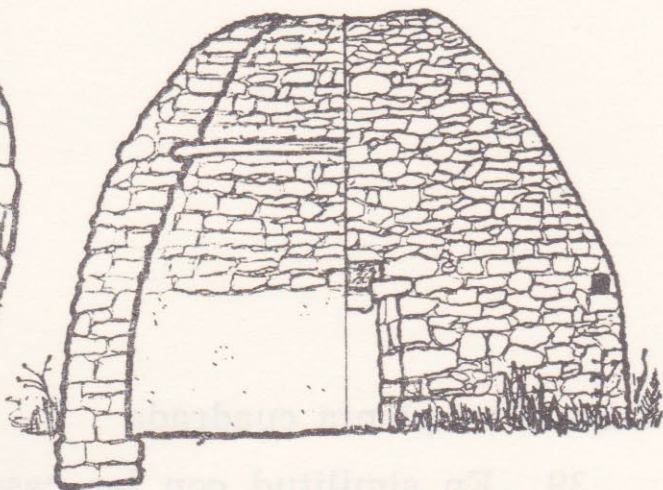
NOTA.—En los alzados se ha seccionado la mitad izquierda para ver la disposición del muro y el remate de la cúpula, mientras las plantas se ven desde abajo hacia arriba, como si estuviésemos tumbados, forma no habitual.



0 0.5 1 2 3 4 5mts.

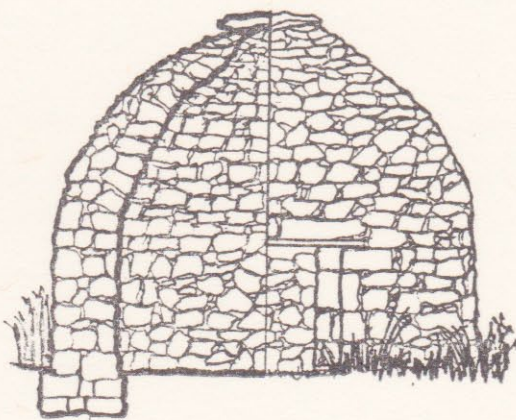
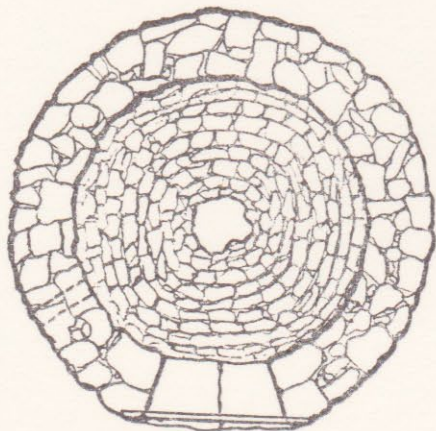


PLANTAS

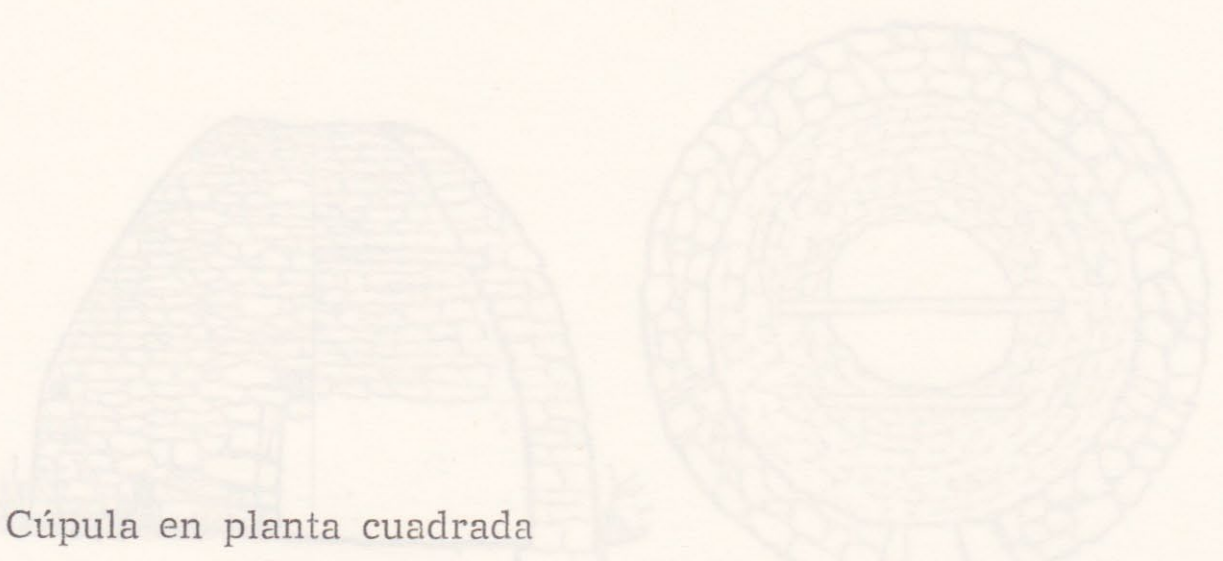


SECCION-ALZADO

37.—VILLALBA DE LOS ALCORES




38.—VILLALBA DE LOS ALCORES



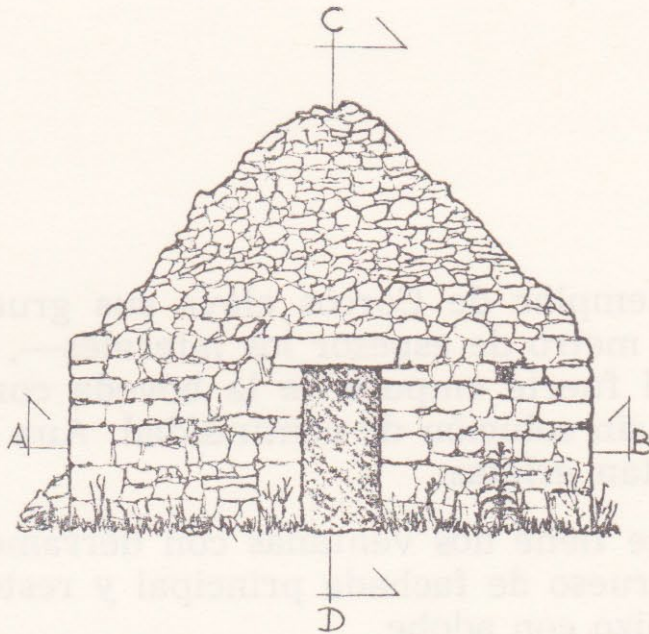
Cúpula en planta cuadrada

39. En similitud con las casetas de era del páramo. Los gruesos muros rectos, de muy cuidada mampostería, casi sillarejo, enripiada, se rematan a la altura del cargadero con lajas que ochavan los rincones, propiciando el arranque de la bóveda. La ejecución de ésta se efectuaba desde el interior y se revestía exteriormente con otros mampuestos irregulares, sueltos y sin mucho orden.

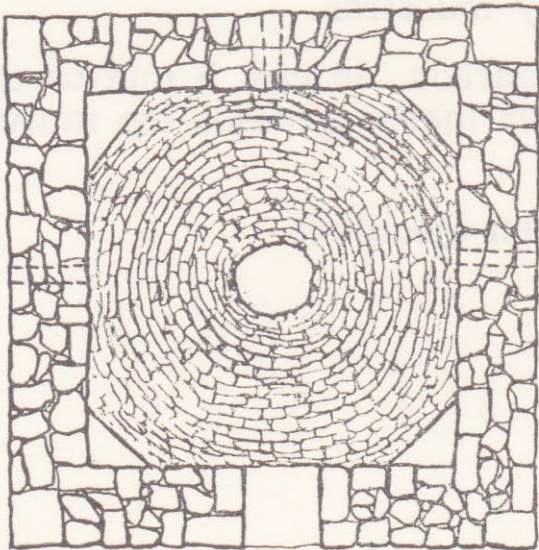
Señalamos dos de Coruñeses, en el término de Rioseco, y el de Villalba de los Alcores, muy cercano al despoblado medieval de Fuente Ungrillo.



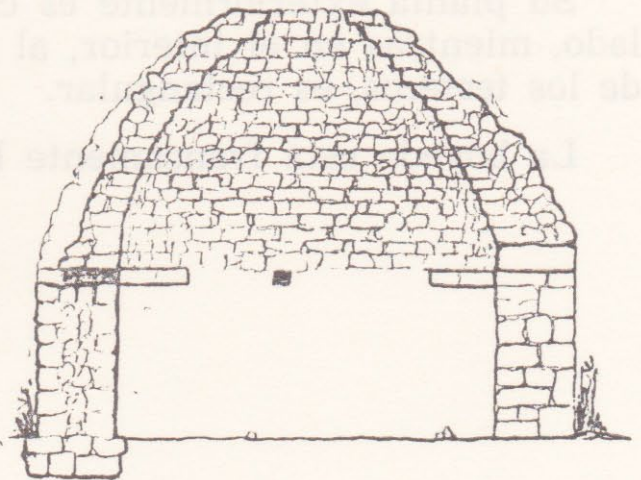
ALZADO PRAL



PLANTA-SECCION A-B



SECCION C-D



39.—CORUÑESES (Rioseco)

### Bóveda corrida

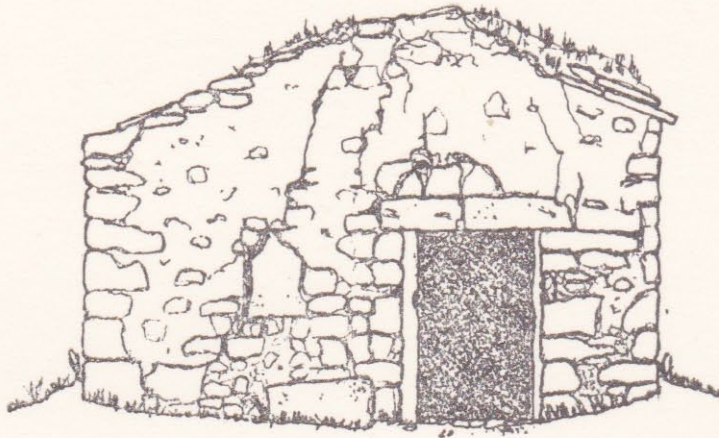
40. Este ejemplar de Corcos eleva sus gruesos muros de piedra —de un metro de espesor los laterales—, pensados para contrarrestar el fuerte empuje de la bóveda corrida carpanel, a la que pasan sin solución de continuidad. Aun así no se consiguió y presentan grietas.

Lateralmente tiene dos ventanas con derrame interior, una alacena en el grueso de fachada principal y restos de una chimenea que se hizo con adobe.

Se debió de cubrir con relleno de piedra y tierra y losas finas de piedra, de los que aún hay muestras.

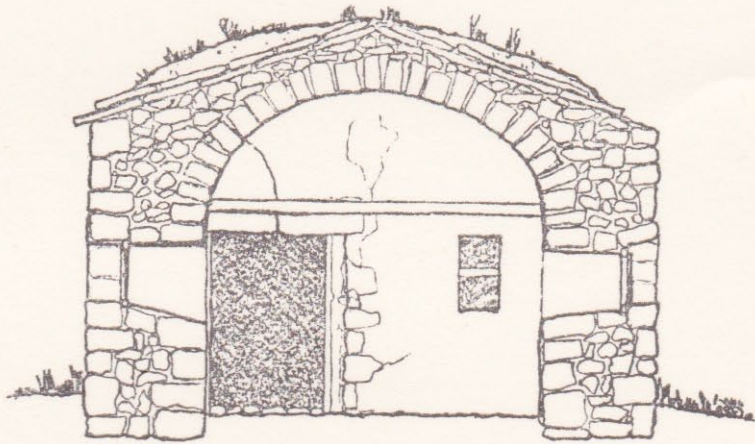
Su planta exteriormente es cuadrada, de casi 5 metros de lado, mientras en el interior, al ser menos gruesos los muros de los testeros, es rectangular.

La bóveda está francamente bien ejecutada.

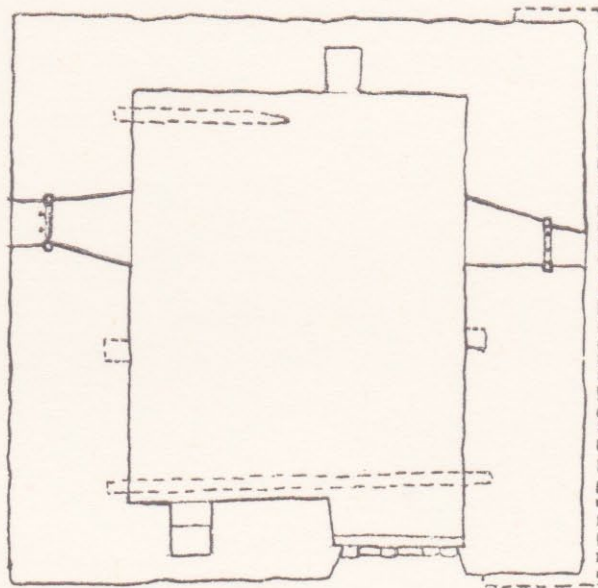


FACHADA

0 0.5 1 2 3mts.



SECCION



PLANTA

40.—CORCOS

## CHOZOS DE PASTOR

Estas construcciones son, quizá, la expresión más primitiva que ha perdurado a través de los tiempos, desde la prehistoria hasta hoy.

Su rústica simplicidad no está exenta de habilidad, y como toda construcción de carácter popular, dominada por la idea principal de la utilidad.

En algunos casos se llega al extremo de utilizar un solo material sin elaboración alguna: el mampuesto calizo tal como se encuentra en el páramo, sin, la mayoría de las veces, recurrir a ningún tipo de mortero de agarre, ni siquiera el barro. Nada más la construcción pura, formada por un amontonamiento de piedras, aparentemente sin sentido, pero que por obra del ingenio humano se ha convertido en un hueco habitable y, en cierto modo, confortable, que protege de las inclemencias meteorológicas.

Son de planta circular con diámetros que oscilan entre algo más de 2 metros, sin sobrepasar los 3,50, siendo su máxima altura interior la del diámetro. Su único hueco es la puerta, de poca altura, pues muchas veces sólo se puede entrar a gatas.

Suelen formar parte de los llamados corrales, esto es, encerraderos de ovejas en pleno campo, formados por simples vallas de piedra, de algo más de un metro de altura, donde por la noche quedaban encerrados los rebaños; dentro de ellos hay subdivisiones, destinadas a ovejas que crían, las de leche, etcétera. En estos casos el chozo aparece adosado a uno de los muros, generalmente en un rincón y su puerta arropada de los vientos dominantes por la valla.

Contrasta su aspecto tosco con lo vulnerable de su aparente robustez, pues manualmente, un solo hombre puede, fácilmente, destruir un chozo, descolocando sus sueltos mampuestos.

A pesar de la sencillez, podemos encontrar en nuestra provincia varios tipos, pues aunque la mayoría se levantaron con solo piedra, cerrándose en bóveda, hay otros en que también

se utilizó la madera para techar. En cuanto a la forma de la planta todos son circulares, pero algunos prolongan sus muros con una aleta exterior.

Clasificación por la planta y la cubierta:

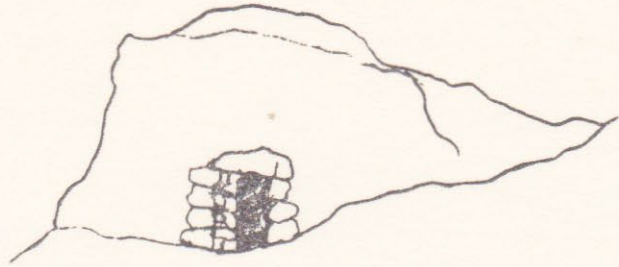
- |               |                      |
|---------------|----------------------|
| A) CIRCULARES | a) Con cúpula        |
|               | b) Con techo vegetal |
| B) ESPIRALES  |                      |

## A) PLANTA CIRCULAR

### a) **Con cúpula.**

41. Su aspecto exterior es irregular, sin embargo en el interior se ha formado una auténtica bóveda apuntada, que no está rematada con clave alguna; el hueco que la corona, de unos 40 cms. de diámetro, quizá no se cerró para la posible salida del humo, aunque ante la lluvia se tapaba con una losa de mayor tamaño. Su diámetro en planta interior es de 2,25 m. y su altura de dos. La altura de la puerta es de 90 cms., aunque su ancho es de 50. El grueso teórico del muro es de 60 centímetros, pero se han adosado muchas piedras, producto de las aradas. Situación: Encinas de Esgueva, junto a la carretera a Roa, Km. 3.

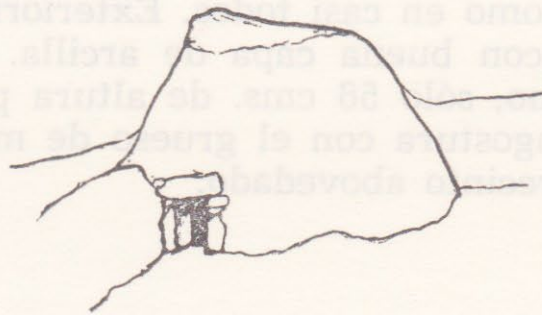
42. Otro ejemplar a menos de un kilómetro, en línea recta, del anterior. Se halla en el fondo de un corral de dos compartimentos. Los mampuestos van disminuyendo de tamaño a medida que se levantaba la construcción. Tiene revestimiento de barro para evitar las filtraciones de aire. Diámetro 2,40 m., altura hasta la clave 2,50. Altura de la puerta, 85 cms.; ancho, 50. Su cargadero es de una sola piedra.



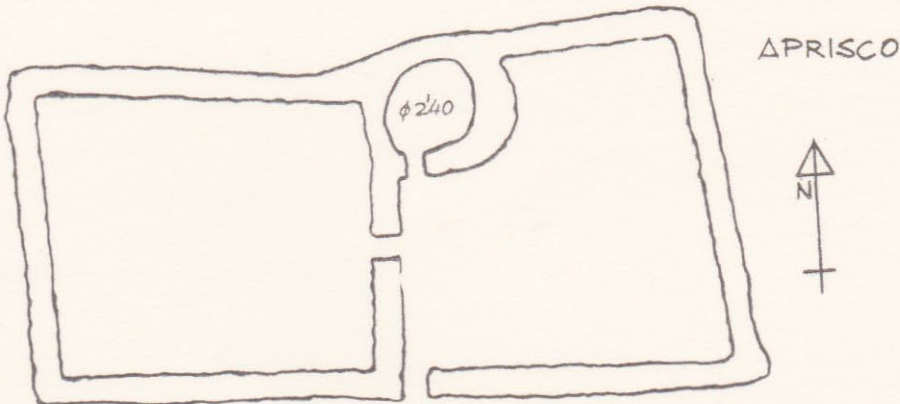
0 1 2 3 mts.



41.—ENCINAS



0 1 2 3 4 5 6 7 mts.



42.—ENCINAS

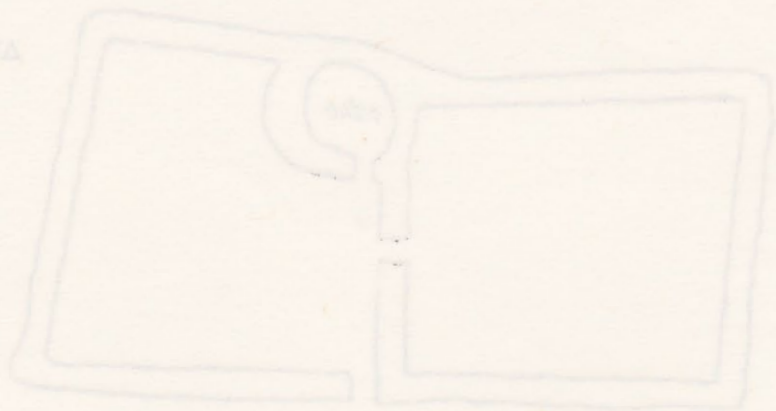
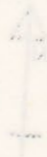


43. Este chozo, también de Encinas, se encuentra cerca del kilómetro 4 de la carretera a Roa, aunque ya en el camino que baja hacia la cola del embalse. Tiene 2,20 metros de diámetro interior y una altura similar. Se encuentra al fondo de un corral semiderruido. Su cubierta se refuerza con tierra para evitar la entrada de lluvia.

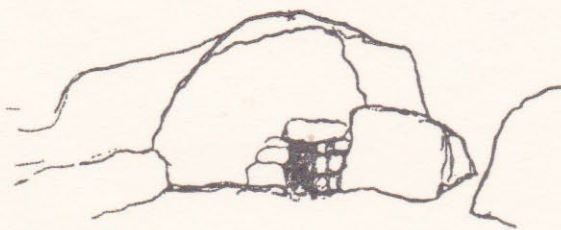
44. El cuarto chozo de esta serie de Encinas se encuentra en el pago de Fuente el Hombro, al Norte de los anteriores. Está en el ángulo de un buen corral que no tiene particiones y con valla de hasta 1,80 m. de altura. Su diámetro interior es de 2,05 m. y su altura en la clave 2,25. Los huecos entre mampuestos, debido a su gran irregularidad, se rellenan con abundante ripio, como en casi todos. Exteriormente está arropada su cubierta con buena capa de arcilla. El hueco de su puerta, pequeñísimo, sólo 56 cms. de altura por 47 de ancho, acentúa aún su angostura con el grueso de muro, de 90 cms., a salvar hasta el recinto abovedado.

ENCINAS

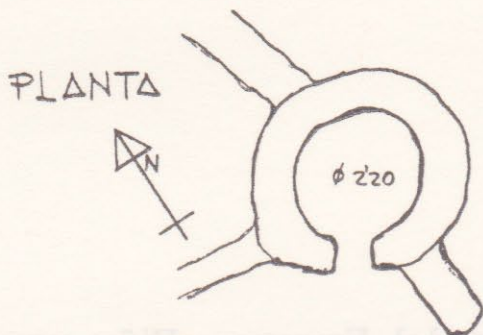
ENCINAS



ENCINAS



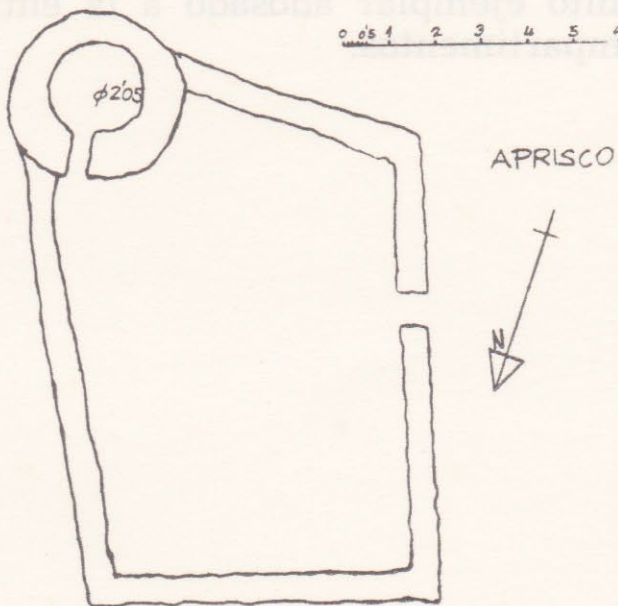
0 1 2 3 4 mts.



43.—ENCINAS



0 1 2 3 4 5 6



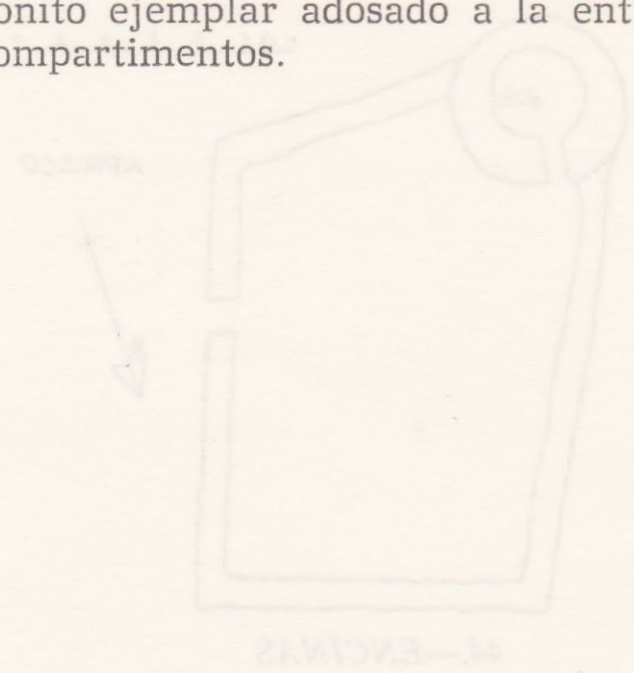
44.—ENCINAS



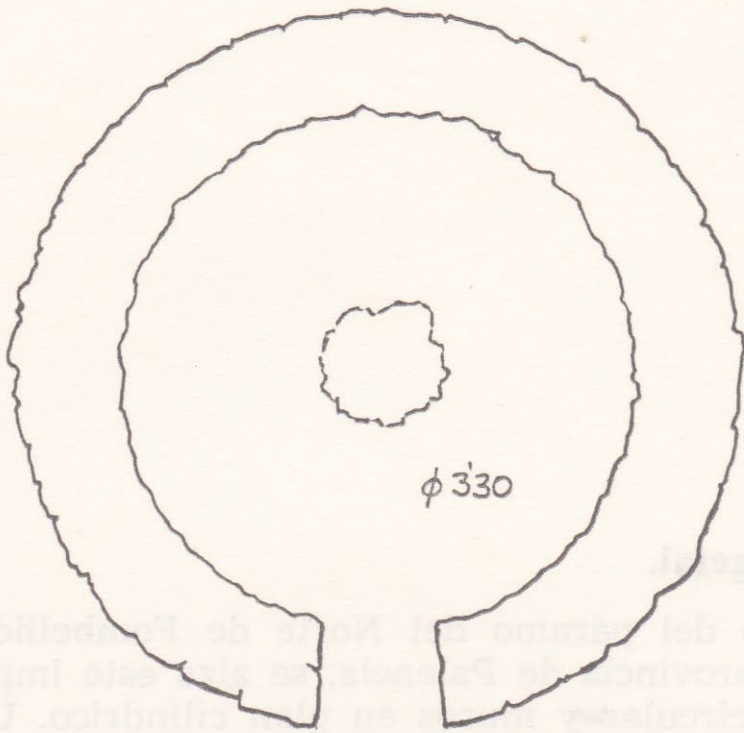
45. Dentro del valle del Esgueva, Piña posee, en su término, algo más de media docena de chozos pastoriles.

Este presenta una cierta perfección con detalles de habilidad, quedando su bóveda sin rematar en la clave con unos 80 cms. de hueco que se tapaba con un par de losas en caso necesario. Su diámetro es de 3,30 metros, mientras su altura es sólo de 2,30; muros de 60 cms. de grueso. La puerta tiene 80 cms. de altura y 70 de luz. Las piedras están recibidas con barro sin paja y su cargadero, de una pieza, de forma trapezoidal, se refuerza superiormente con un elemental arco de descarga, que le alivia parcialmente de la carga.

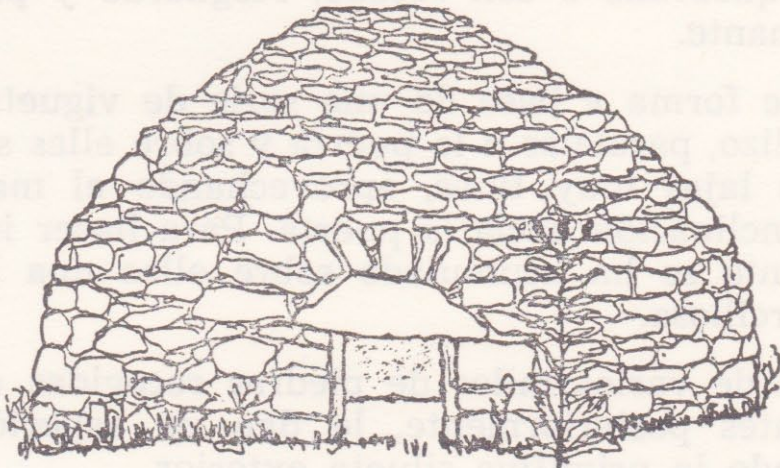
Es un bonito ejemplar adosado a la entrada de un corral de cuatro compartimentos.



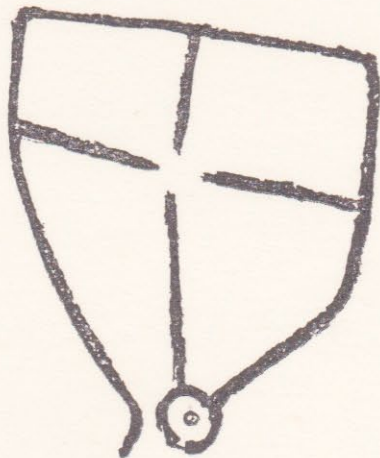
0 0.5 1 2 3 4 5 mts.



PLANTA



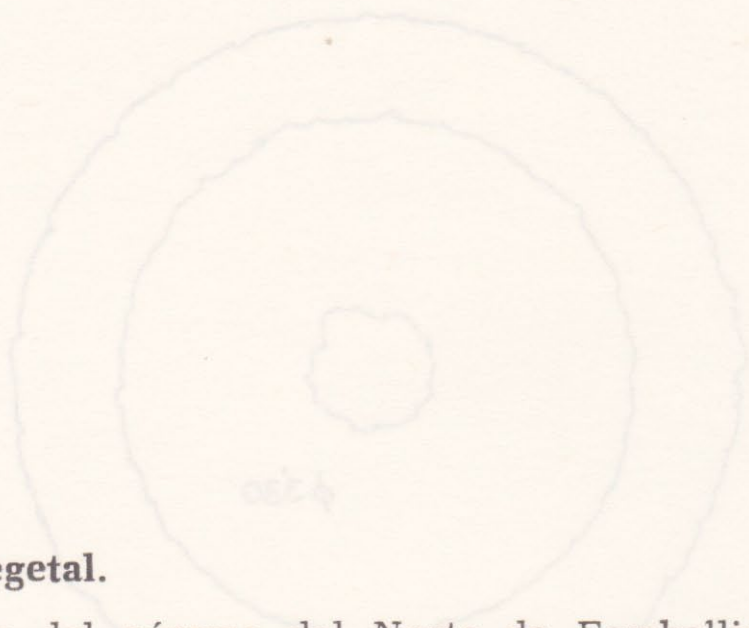
ALZADO



APRISCO

45.—PIÑA DE ESGUEVA

PLANTA



b) **Con techo vegetal.**

46. En medio del páramo del Norte de Fombellida, lindando ya con la provincia de Palencia, se alza este imponente chozo, de planta circular y muros en plan cilíndrico. Una especie de pasillo quebrado o con recodo, resguarda y protege del viento dominante.

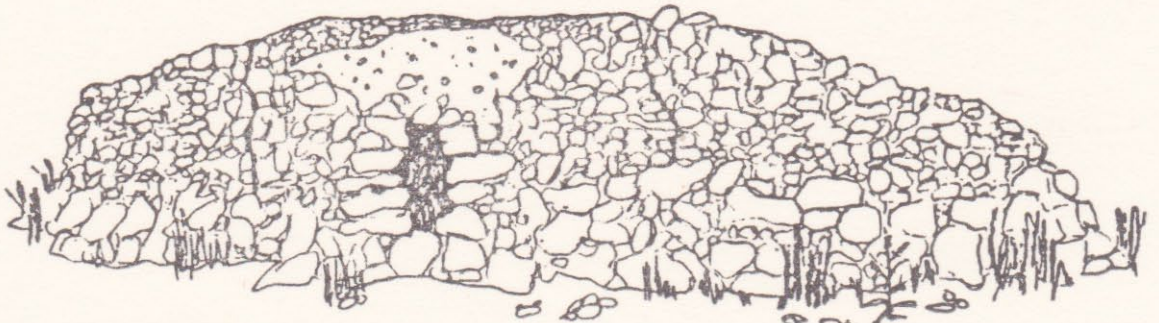
La cubierta se forma a base de una serie de viguetas sin escuadrar, en rollizo, paralelas a la puerta y sobre ellas se han colocado grandes lajas muy finas, aprovechando el material de la zona, con inclinación hacia la puerta. Para hacer impermeable este recinto se ha acumulado sobre ellas una buena capa de tierra arcillosa.

La aportación de varios miles de piedras recogidas de las tierras circundantes posteriormente, le dan un aspecto casi colosal, deformando la primitiva silueta exterior.

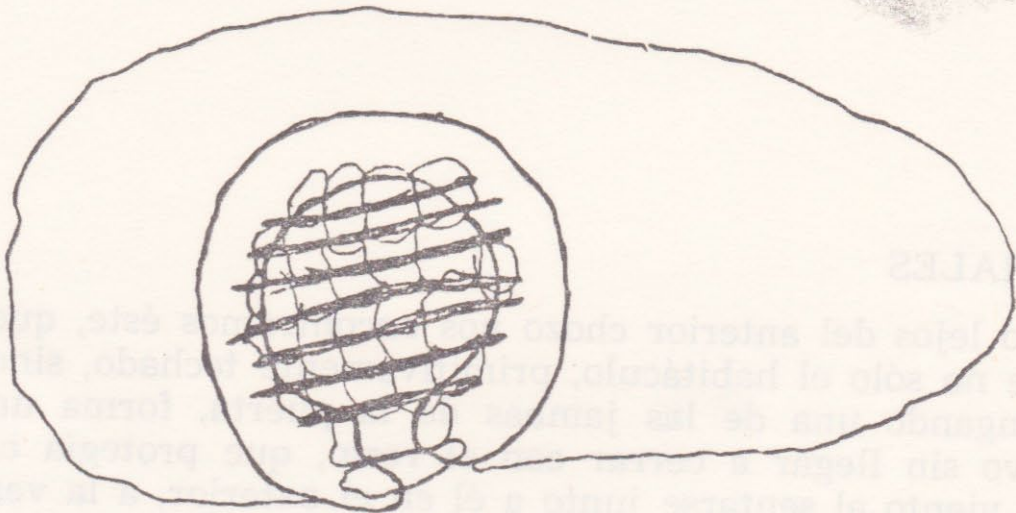
APRISCO



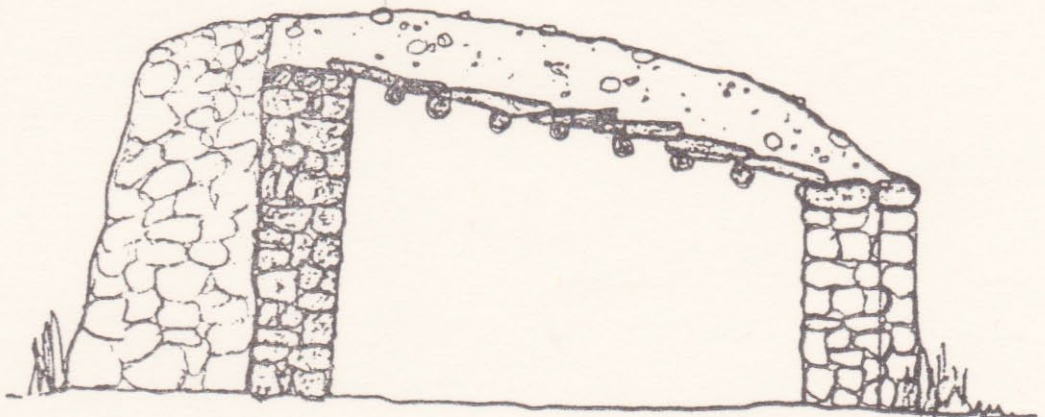
LA PIRAMIDE DE ESCUELA



ALZADO



PLANTA



SECCION

46.—FOMBELLIDA



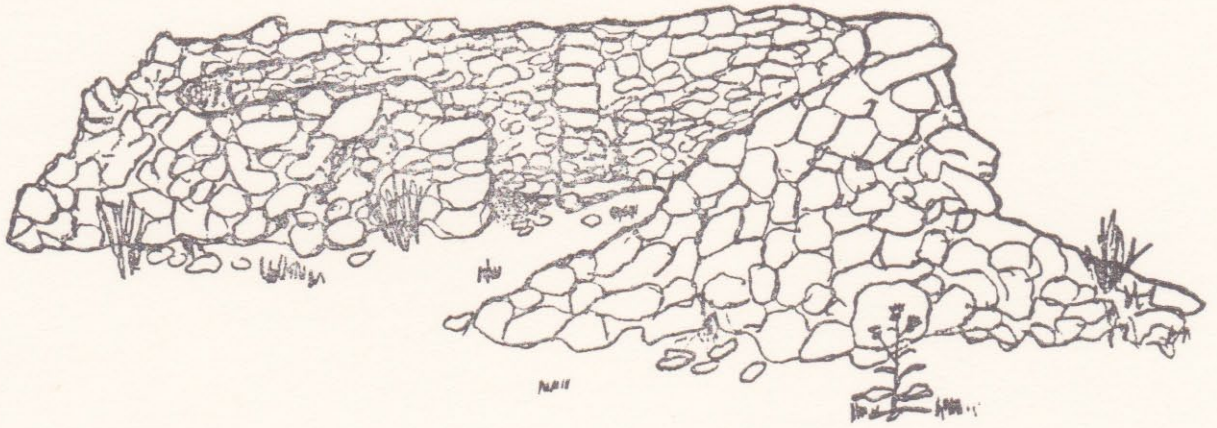
## B) ESPIRALES

47. No lejos del anterior chozo nos encontramos éste, que comprende no sólo el habitáculo, primitivamente techado, sino que prolongando una de las jambas de la puerta, forma un muro curvo sin llegar a cerrar con el resto, que protegía al pastor del viento al sentarse junto a él en el exterior, a la vez que también servía de cortavientos al mismo hueco de la puerta del chozo.

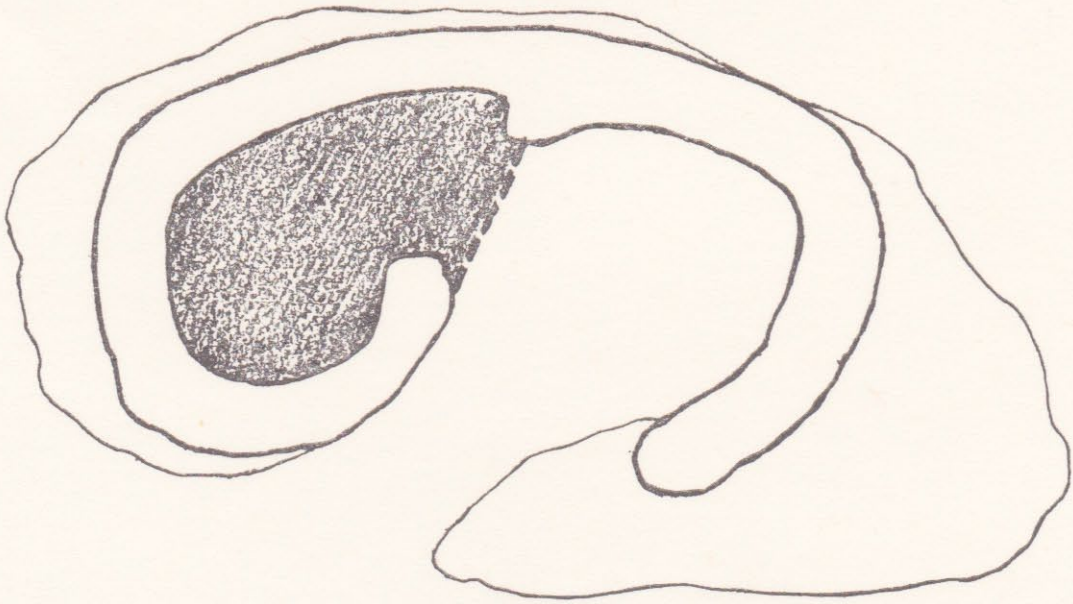
Hoy día está bastante desmochado y sin cubierta.

En las inmediaciones de Montemayor de Pililla existe otro muy similar y más completo.





ALZADO



PLANTA

47.—FOMBELLIDA

## ÍNDICE

	<u>Pág.</u>
CASSETAS DE ERA .....	7
CASSETAS DE POZO .....	25
GUARDAVIÑAS .....	47
CHOZOS DE PASTOR .....	61

Temas Didácticos de Cultura Tradicional

# ARQUITECTURA POPULAR

CONSTRUCCIONES SECUNDARIAS

Carlos Carricajo Carbajo

Centro Etnográfico de Documentación

Diputación de Valladolid

n.º  
20



Fundación Joaquín Díaz • 2026  
Publicaciones Digitales  
[funjdiaz.net](http://funjdiaz.net)